



# **Manuale**

Guida Generale

# Indice

	0
<b>Part I Requisiti Hardware/Software</b>	<b>4</b>
<b>Part II Risoluzione schermo</b>	<b>6</b>
<b>Part III Utilizzo tasti</b>	<b>11</b>
1 F9 - Riepilogo Dichiarazioni .....	12
<b>Part IV Simbologia</b>	<b>15</b>
<b>Part V Esecuzione calcoli</b>	<b>17</b>
<b>Part VI Elaborazione richieste</b>	<b>19</b>
<b>Part VII P r e d i s p o s i z i o n e   A m b i e n t e</b>	<b>21</b>
1 Gestione Utenti .....	21
2 Ruoli Applicativi .....	23
Impostazioni Generali .....	26
730 .....	29
ISE .....	34
ICI .....	36
RED .....	38
Detrazioni .....	40
5 e 8 per Mille .....	42
Unico Persone Fisiche .....	43
F24 .....	45
C & B - Colf & Badanti .....	46
E A S - Enti Associativi .....	49
L o c a z i o n i .....	50
Successioni e Voltura .....	51
3 Parametri Utente .....	52
<b>Part VIII Anagrafica c o m u n e</b>	<b>56</b>
<b>Part IX V i s i b i l i t à   D i c h i a r a z i o n i</b>	<b>62</b>
<b>Part X V i s i b i l i t à   T a b e l l e</b>	<b>64</b>
<b>Part XI Stampa</b>	<b>67</b>
<b>Part XII Archiviazione Ottica</b>	<b>69</b>
<b>Part XIII Cassetto Fiscale</b>	<b>71</b>

---

<b>Part XIV Export Documenti di fatturazione per Contabilità</b>	<b>73</b>
<b>Part XV H e I p su campo/pagina</b>	<b>75</b>
<b>Part XVI Report personalizzati</b>	<b>77</b>
1 Interrogazioni 730 .....	77
2 Interrogazioni ICI .....	78
3 Interrogazioni ISE .....	78
4 Interrogazioni Unico Persone Fisiche .....	79
	<b>0</b>

**Parte**



# 1 Requisiti Hardware/Software

I requisiti **hardware** e **software** degli Applicativi Web risultano essere i seguenti:

## **Hardware**

- Personal Computer IBM Compatibile - Processore Pentium III – Memoria Ram 64 Mb – HD 10GB
- Connessione Internet ADSL con banda minima di 640 b/s

## **Software**

- Browser Internet Explorer 6.0.29xxxxxxxxx o versioni successive
- Login e Password

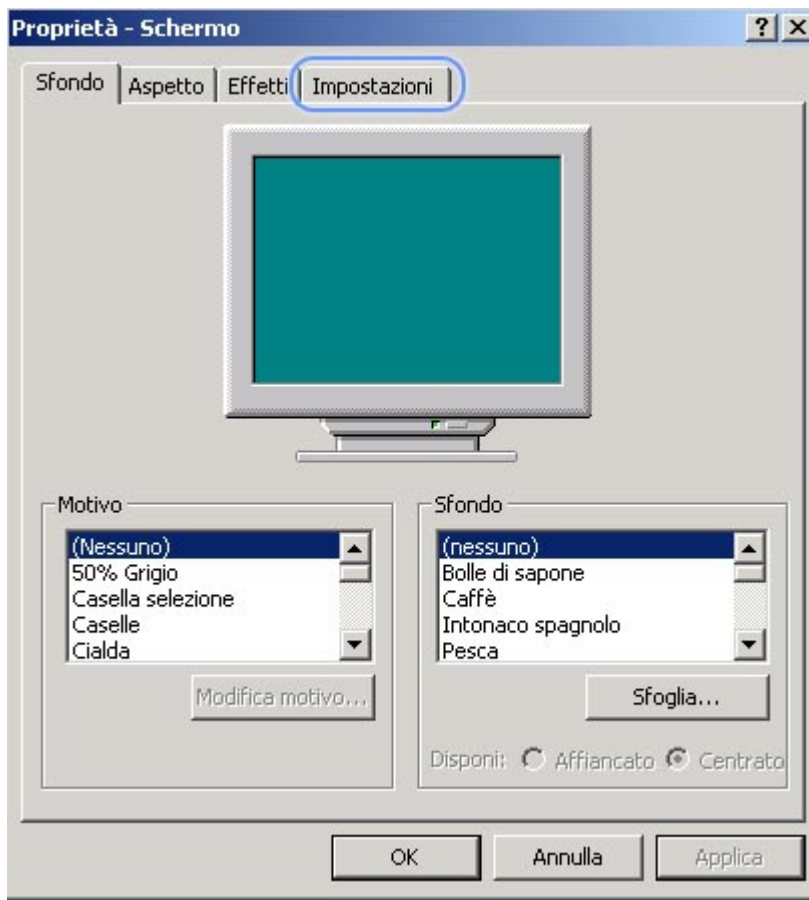
**Parte**



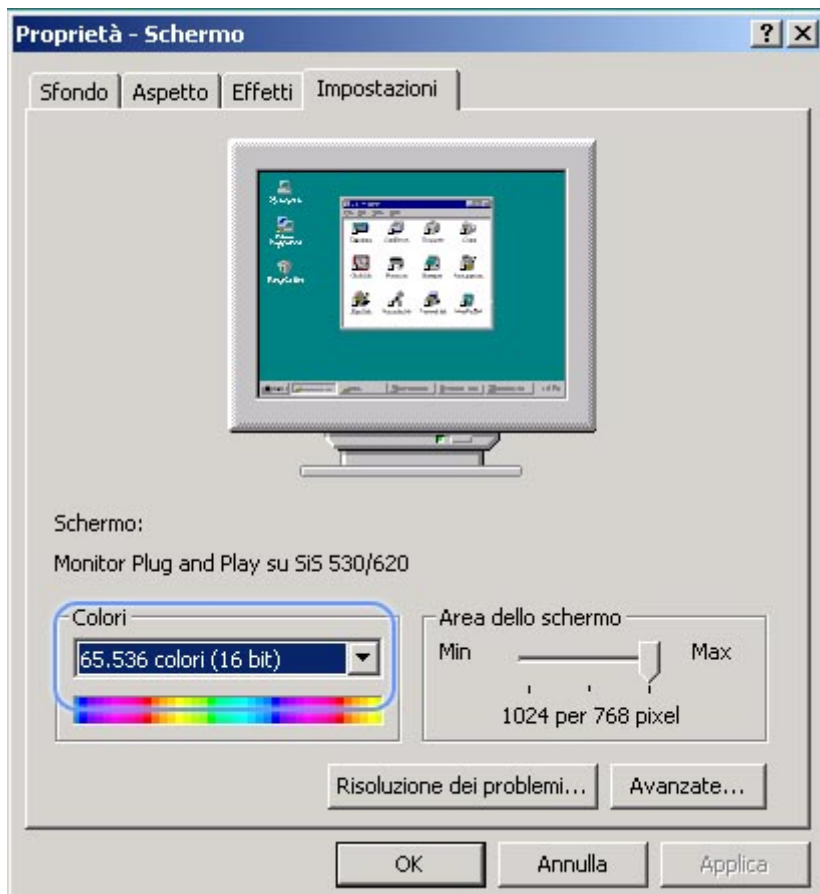
## 2 Risoluzione schermo

Per l'impostazione della risoluzione consigliata, procedere nel seguente modo:

- 1) posizionarsi con il puntatore del mouse in un'area vuota del Desktop;
- 2) cliccare con il tasto destro e accedere al menu "Proprietà";
- 3) scegliere "Impostazioni", come di seguito mostrato:

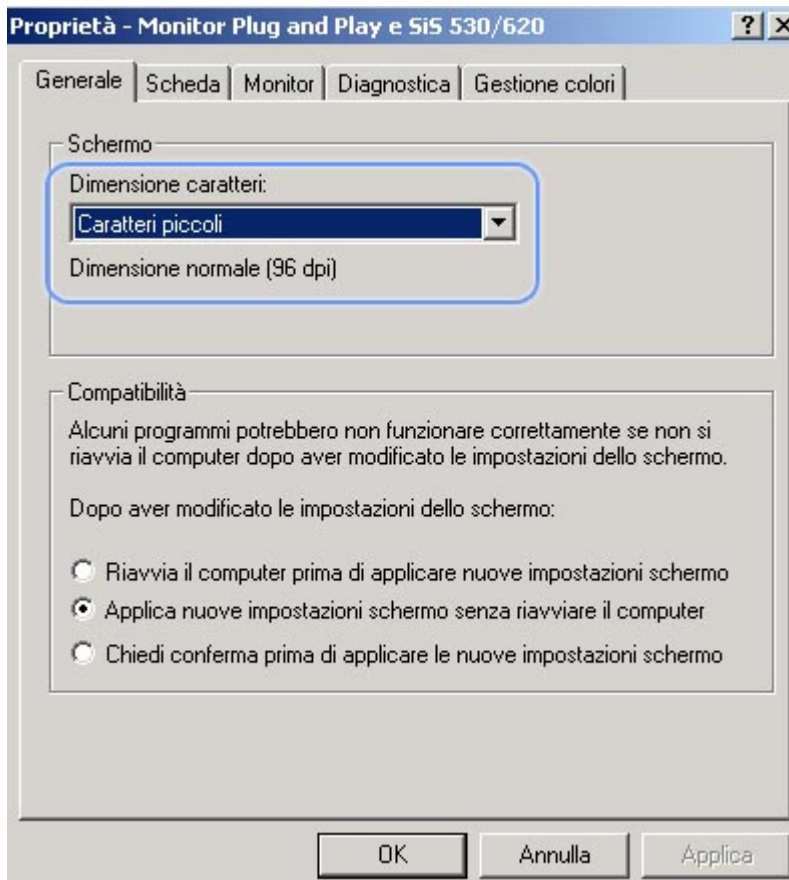


- 4) controllare che in corrispondenza di "Colori" sia presente il valore "65.536 colori (16 bit)", come da immagine:

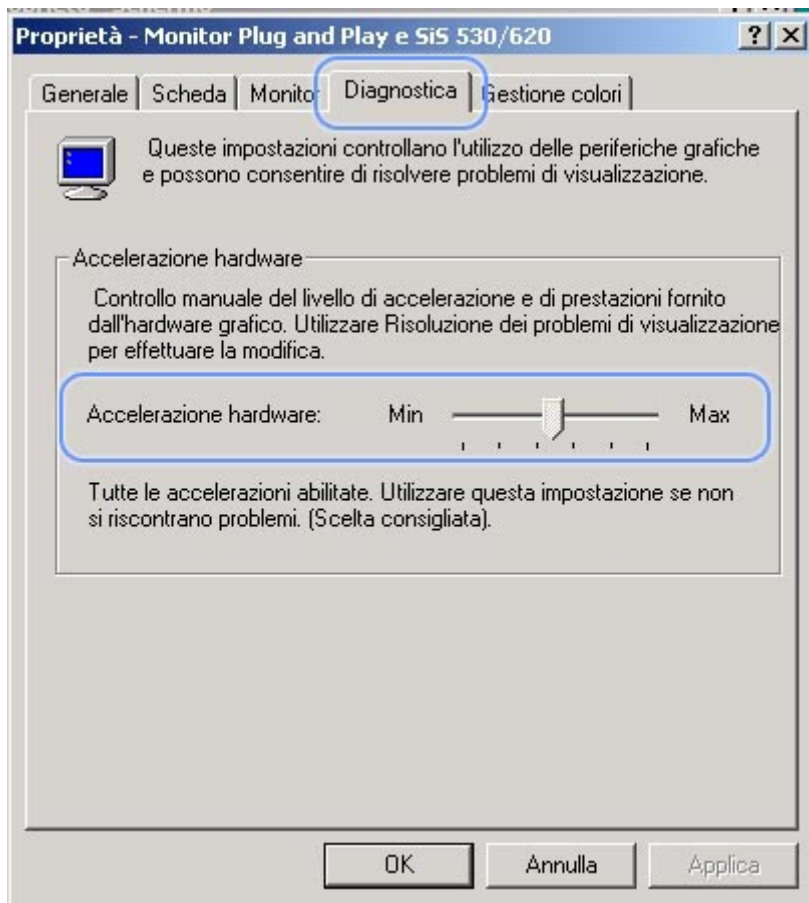


5) successivamente cliccare sul bottone "Avanzate";

6) impostare alla cartella "Generale", "Dimensione caratteri" = "Caratteri piccoli", come mostrato:



7) accedere alla cartella "Diagnostica" e posizionare il cursore dell'"Accelerazione hardware" a metà tra i valori di Min e Max, come mostrato di seguito:



8) confermare tramite il bottone "OK".

**Parte**



### 3 Utilizzo tasti

#### Tasti funzione

In riferimento ai diversificati Applicativi si hanno a disposizione gli stessi tasti-funzione:

**(F2) = Salva**



**(F3) = Stampa**



**(F4) = Elenca**

**(F5) = Trova**



**(F6) = Aggiungi**



**(F7) = Elimina**



**(CTRL + Home) = Inizio**



**(CTRL + PageUp) = Preced.**



**(CTRL + PageDown) = Succ.**



**(CTRL + End) = Fine**



**(Shift + F2) = Approfondimenti**



**(F8) = Fatturazione esterna**



**(F9) = Riepilogo Dichiarazioni presenti in riferimento al Codice Fiscale del contribuente in uso**



**(F10) = Esecuzione calcoli relativamente al contribuente in uso**



(F11) = Quadro Anomalie



(F12) = Uscita



(CTRL + A) = Spostamento alla Pagina Precedente



(CTRL + S) = Spostamento alla Pagina Successiva



(CTRL + K) = Spostamento al Quadro Precedente



(CTRL + L) = Spostamento al Quadro Successivo



### 3.1 F9 - Riepilogo Dichiarazioni

La funzione "F9 - Riepilogo Dichiarazioni" permette, in riferimento al Codice Fiscale del contribuente in uso, la visualizzazione dello schema di presenza/assenza dichiarazioni per tutti gli Applicativi gestiti, distinte per annualità.

La funzione "**ACCEDI**" segnala la presenza della Dichiarazione corrispondente al contribuente in uso e utilizzandola ne provoca l'accesso diretto, rispettandone lo "Stato".

La funzione "**INSERISCI**" segnala l'assenza della Dichiarazione corrispondente al contribuente in uso e utilizzandola provoca l'inserimento della stessa.

In riferimento all'Applicativo 730 e nello specifico alla **gestione "Coniuge" di Dichiarazione "Congiunta"**, si rende noto che per ottenere l'apertura della funzionalità F9 – Riepilogo Dichiarazioni del Coniuge, e' necessario, dal **Quadro Impostazioni, posizionare il cursore all'interno di uno dei campi anagrafici riguardanti il Coniuge (da Cognome a Prov. di nascita)**

Un esempio:

Riepilogo Dichiarazioni		
RIEPILOGO DICHIARAZIONI		
	2011	2010
730	<b>ACCEDI</b>	PRESENTE
ISE	<b>ACCEDI</b>	
RED	<b>INSERISCI</b>	
ICI	<b>ACCEDI</b>	
F24	<b>ACCEDI</b>	
UNICO PF	<b>ACCEDI</b>	
UNICO SP	<b>INSERISCI</b>	
UNICO SC	<b>INSERISCI</b>	
UNICO SE		
770	<b>INSERISCI</b>	
770 Semplificato	<b>INSERISCI</b>	
IVA Comunicazioni	<b>INSERISCI</b>	
IVA Annuale	<b>INSERISCI</b>	
CERTIFICAZIONI	<b>INSERISCI</b>	
CUD	<b>INSERISCI</b>	
5 e 8 per Mille	<b>INSERISCI</b>	
Modello Detrazioni	<b>INSERISCI</b>	
F2 Conferma ESC Annulla		

**Parte**



## 4 Simbologia


E' presente la seguente simbologia:

**Pratica salvata con successo** 


**Pratica della quale occorre il salvataggio** 


**Pratica in uso da parte di altro Utente** 

**Pratica in Stato "Disattivata"** 

**Pratica in Stato "Sospesa"** 

**Pratica in Stato "Errata"** 

**Pratica in Stato "Completa"** 

**Pratica in Stato "Stampata"** 

**Pratica in Stato "Inviata"** 

**Assistente** 

**Calcolatrice** 

**Generatore Codice Fiscale** 

**Cambio Valuta** 

**Parte**



## 5 Esecuzione calcoli

Una volta aver terminato l'inserimento dei dati all'interno di ciascun quadro utile che componga la pratica in uso, o ogni qualvolta vengano attuate modifiche successive, e' indispensabile azionare l'esecuzione dei calcoli della pratica stessa tramite la funzione

**(F10) = Esecuzione calcoli**



Il sistema provvederà ad eseguire i conteggi e ad effettuare una verifica di congruenza dei dati.

Nel caso vengano trovate presenti anomalie, verrà proposto l'accesso al Quadro Anomalie, accesso che può comunque avvenire in qualsiasi momento tramite la funzione

**(F11) = Quadro Anomalie**



e la pratica verrà lasciata nello Stato di "**Errata**".

Solo quando non risulteranno essere più presenti problematiche all'interno del Quadro Anomalie, eseguendo la funzione F10 - Esecuzione calcoli, si otterrà la modifica dello Stato da "Errata" a "**Completa**", e la pratica potrà essere stampata.

Se successivamente interverranno altre modifiche alla pratica, lo Stato tornerà ad essere "Errata" e la dichiarazione dovrà essere ricalcolata tramite la funzione F10 - Esecuzione calcoli suddetta.

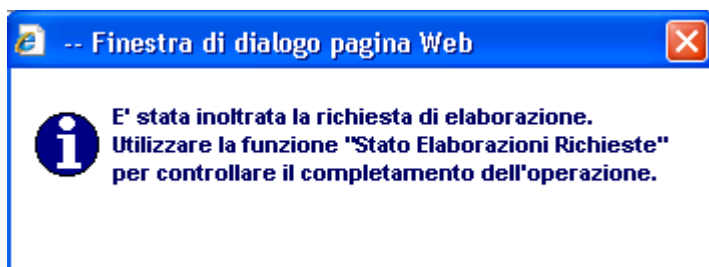
**Parte**



## 6 Elaborazione richieste

Nel momento in cui si presenti la necessità di eseguire operazioni di scarico dati su sequenziale, elenchi, eccetera, si renderà necessario procedere nel seguente modo:

- a) accedere alla funzione di competenza (ad esempio "Sequenziale Ministeriale" ovvero "Esportazione Dati");
- b) impostare i criteri di selezione;
- c) confermare;
- d) attendere il termine dell'esecuzione della funzione che verrà notificato tramite il messaggio



- e) accedere al menù

Utilità - Stato Elaborazioni Richieste"

- f) rintracciare l'operazione appena eseguita avvalendosi del riferimento cronologico-temporale, ed effettuare l'apertura del file ottenuto (tramite funzione "Apri"), ovvero realizzarne il salvataggio (tramite funzione "Salva").

**Parte**



## 7 Predisposizione Ambiente

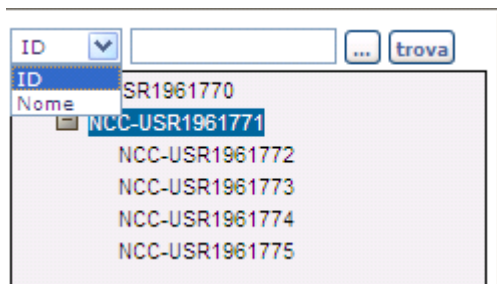
### 7.1 Gestione Utenti

**La funzione "Gestione Utenti" e' di esclusivo ausilio degli Amministratori del Sistema.**

Accedendo al menù "Gestione Utenti" e' possibile:

- a) creare nuovi Logins-Utente, utilizzando la funzione "Nuovo"
- b) modificare Logins-Utente presenti, utilizzando la funzione "Modifica"
- c) eliminare Logins-Utente presenti, utilizzando la funzione "Elimina"

E' possibile visualizzare i Logins-Utente tramite l'"ID" (Logins-Utente di accesso) ovvero tramite il "Nome" dell'Intestatario del Login-Utente, avvalendosi della scelta al seguente menù a tendina:



#### **Creazione di un Login-Utente**

Per la creazione di un nuovo Login-Utente, utilizzando la funzione "Nuovo" si ottiene:

Anagrafica Utente - Nuovo			
Login	<input type="text"/>	Codice Fiscale	<input type="text"/>
Password	<input type="text"/>	Cognome	<input type="text"/>
Conferma Password	<input type="text"/>	Nome	<input type="text"/>
Utente Supervisore	<input type="text"/> ...	Società	<input type="text"/>
		Indirizzo	<input type="text"/>
		Città	<input type="text"/>
		Provincia	<input type="text"/>
		Cap	<input type="text"/>
Telefono Ufficio	<input type="text"/>	Posta Elettronica	<input type="text"/>
Telefono Abitazione	<input type="text"/>	Pagina Web	<input type="text"/>
Fax Ufficio	<input type="text"/>	Associa Identità	<input type="text"/> ...
Cellulare	<input type="text"/>		

E' necessario:

- indicare il nome del Login-Utente che si sta creando;
- inserire una Password assieme al reinserimento della stessa per conferma (minimo 8 caratteri, tra i quali deve essere presente almeno un carattere maiuscolo, almeno un carattere minuscolo, almeno un numero);
- associare l'eventuale Utente Supervisore tramite l'utilizzo dell'apposito menù a tendina (il Login-Utente che si sta creando sarà definito "figlio" e le dichiarazioni di sua competenza saranno visibili da qualsiasi Login-Utente di livello superiore)
- eventualmente completare il profilo del Login-Utente inserendo i dati relativi ai recapiti telefonici, al Codice Fiscale, al Cognome e Nome, alla Società di appartenenza, all'Indirizzo, nonché all'indirizzo di posta elettronica e di Sito Web;
- Associa Identità permette l'abilitazione della funzione "Cambia Identità" accanto alla funzione "Cambia Applicazione". La funzione "Cambia Identità" e' utile per passare dal Login-Utente in uso all'altro Login-Utente associato, senza necessariamente avvalersi di un'ulteriore sessione "Explorer".
- confermare tramite la funzione "Conferma".

Una volta creato ciascun Login-Utente è necessario procedere all'assegnazione dei Ruoli Applicativi.

### **Modifica** di un Login-Utente

Per la variazione dei dati di un Login-Utente occorre:

- selezionare il Login-Utente interessato;
- utilizzare la funzione "Modifica";
- procedere all'indicazione dei nuovi dati sostitutivi degli esistenti;
- confermare tramite la funzione "Conferma".

### **Eliminazione** di un Login-Utente

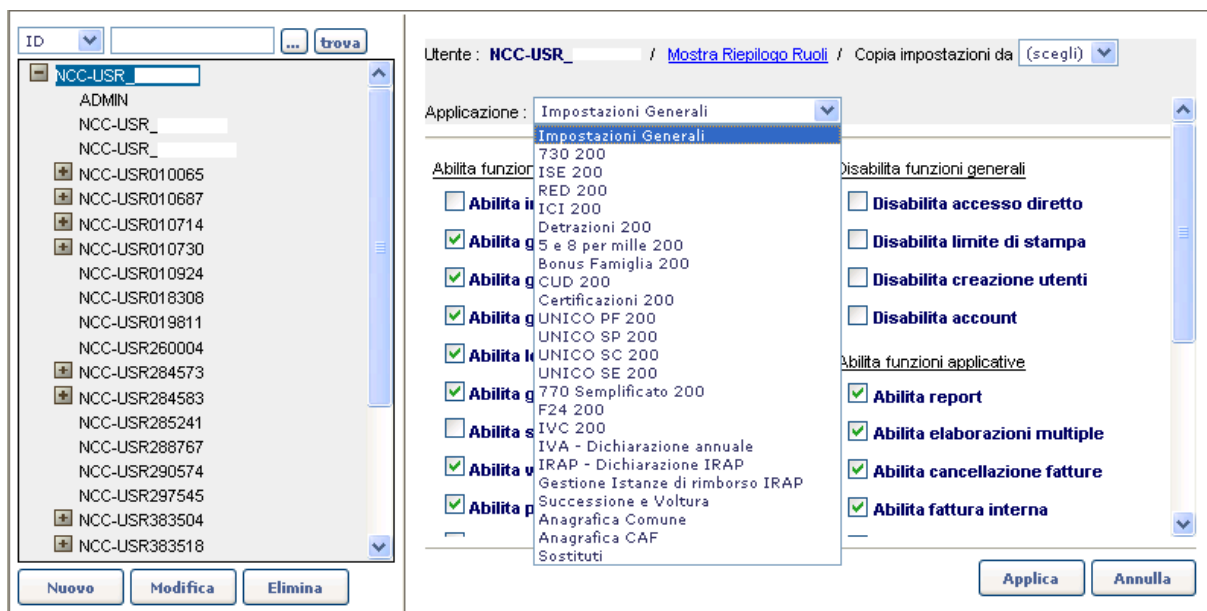
Per la cancellazione di un Login-Utente occorre:

- selezionare il Login-Utente interessato;
- utilizzare la funzione "Elimina";
- confermare tramite la funzione "Conferma".

## **7.2 Ruoli Applicativi**

I "Ruoli Applicativi" costituiscono gli indicatori che definiscono il profilo di ciascun Utente.

Accedendo al menù "Gestione Utenti", una volta selezionato l'Utente prescelto (ad es. Login NCC-USR\_012345) si ottiene l'elencazione delle tipologie di "Ruoli Applicativi" assegnabili/assegnati, come in esempio:



I Ruoli Applicativi si possono classificare in

- Ruoli Applicativi riguardanti "Impostazioni Generali"
- Ruoli Applicativi distinti per singolo applicativo software (ad es. 730, ISE, ecc.)

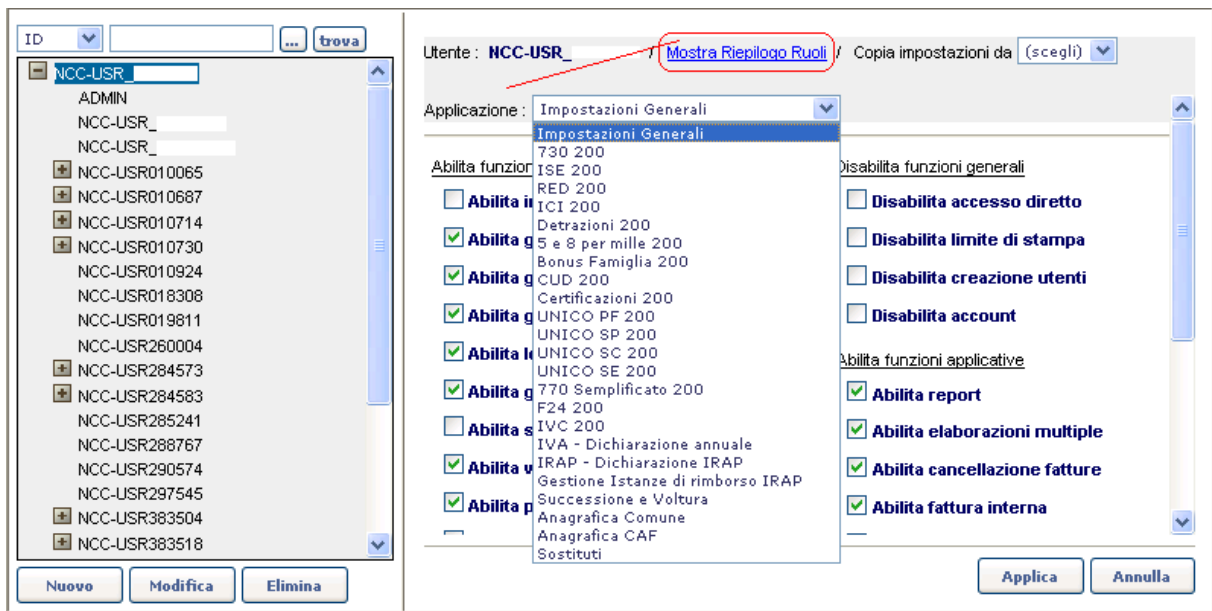
I Ruoli Applicativi appartenenti a "**Impostazioni Generali**" definiscono delle impostazioni valide per tutti gli applicativi fiscali, e vengono assegnati per consentire o non consentire determinate operazioni indipendentemente dall'applicativo software utilizzato.

I Ruoli Applicativi del singolo applicativo software (ad es. 730, ISE, ecc.) definiscono impostazioni e abilitazioni/disabilitazioni nello specifico, differenziati dagli altri applicativi software.

L'evidenziazione di un Ruolo Applicativo tramite il colore **rosso** implica la non possibilità di utilizzo dello stesso, in quanto il Ruolo Applicativo in oggetto non e' stato utilizzato dal Login-Utente "superiore" di appartenenza del Login-Utente del quale si sta effettuando l'assegnazione di Ruoli Applicativi.

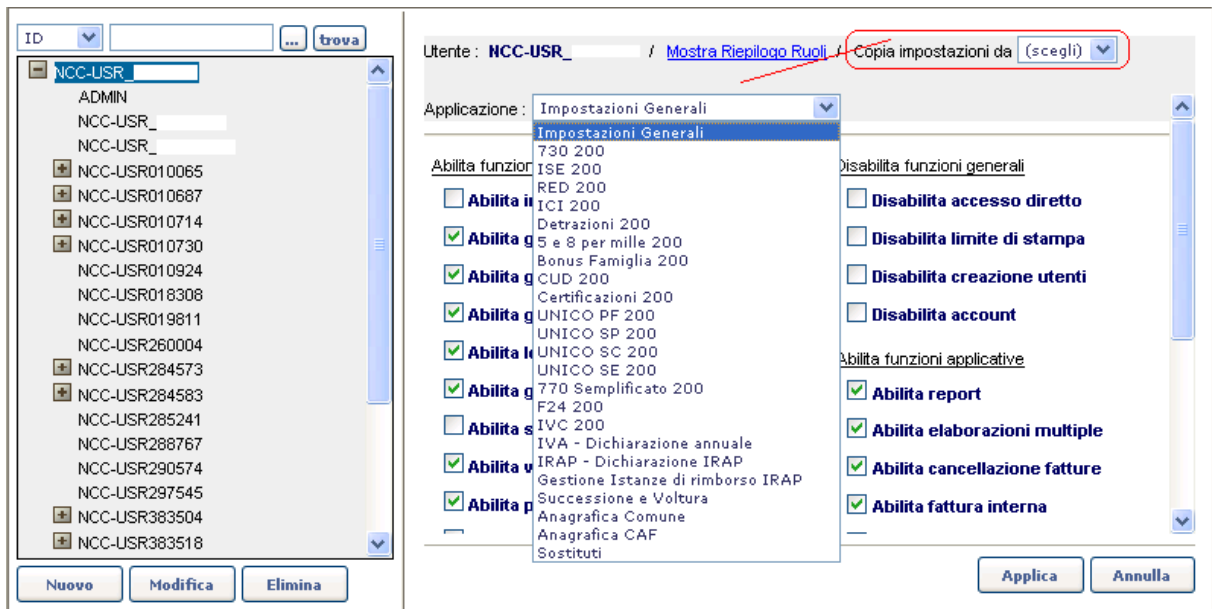
La memorizzazione, per ciascun Login-Utente, delle impostazioni dei Ruoli Applicativi, avviene tramite il bottone "**Applica**".

Tramite la funzione "**Mostra Riepilogo Ruoli**":



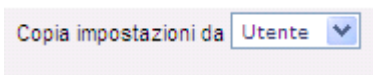
e' possibile ottenere l'elencazione dei Ruoli Applicativi assegnati al Login Utente selezionato.

Tramite la funzione **"Copia impostazioni da":**



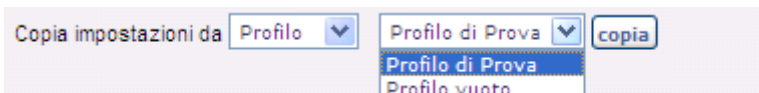
e' data la possibilità di replicare automaticamente le impostazioni di Ruoli Applicativi assegnati ad altri Logins-Utente già configurati.

E' necessario scegliere Copia impostazioni da "Utente":



e confermare.

L'opzione *Copia impostazioni da "Profilo"*, sia relativamente a *"Profilo di Prova"* che *"Profilo vuoto"*:



non è in uso.

## 7.2.1 Impostazioni Generali

I Ruoli Applicativi inerenti le **Impostazioni Generali** si dividono in:

Abilita funzioni generali:

"Abilita interrogazione SQL": (ruolo ad uso esclusivo dell'Amministratore di Sistema)

"Abilita gest. parametri utente"  
Abilita/Disabilita il menù "Parametri Utente"

"Abilita gest. gruppi"  
Abilita/Disabilita i menù "Codici raggruppamento" (Gruppo da 1 a 8)

"Abilita gestione cestino"  
Abilita/Disabilita il menù "Gestione Cestino"

"Abilita log applicativo": (non attivo)

"Abilita gest. categorie e tipo contribuente"  
Abilita/Disabilita i menù "Categorie sindacali" e "Tipo contribuente"

"Abilita sblocco record in uso": (non attivo)

"Abilita variazione proprietario dic."  
Abilita/Disabilita il menù "Variazione Proprietà Dichiarazioni"

"Abilita pubblicazione dichiarazioni"  
Abilita/Disabilita il menù "Pubblicazione Dichiarazioni"

"Abilita gestione utenti"  
Abilita/Disabilita il menù "Gestione Utenti"

"Gestione Uffici Periferici Caf": (non attivo)

"Abilita test applicativi"

Abilita/Disabilita l'accesso ad Applicativi Software non ufficialmente rilasciati perchè in fase di beta-testing (ruolo ad uso esclusivo dell'Amministratore di Sistema)

"Abilita inizializzazione parametri utenti": (ruolo ad uso esclusivo dell'Amministratore di Sistema)

"Abilita Cambio Password": (non attivo)

"Abilita Pagina laterale neutra"

Abilita/Disabilita una personalizzazione al Menù Principale atta ad evitare la visualizzazione delle Note di rilascio e del Link "Cambia Applicazione" (ruolo riservato esclusivamente ad utilizzatori aventi accordo specifico)

"Abilita funzionalità per Testers"

Abilita/Disabilita specifiche funzionalità di un Applicativo non ufficialmente rilasciate perchè in fase di beta-testing (ruolo ad uso esclusivo dell'Amministratore di Sistema)

"Abilita funzioni installazione locale": (non attivo)

#### Disabilita funzioni generali:

"Disabilita ripresa dati"

Abilita/Disabilita la possibilità di utilizzare, in fase di inserimento nuova pratica, i riporti dei dati da altri Applicativi o dallo stesso Applicativo anno precedente.

"Disabilita obbligo inserimento motivazione cancellazione pratica"

Abilita/Disabilita la tracciatura, in riferimento a ciascuna pratica eliminata tramite la funzione di utilità "Gestione Cestino", delle informazioni relative a "Login-Utente Cancellazione", "Data Cancellazione" e "Motivazione Cancellazione"

"Disabilita accesso diretto"

Abilita/Disabilita l'accesso agli Applicativi Web dal Sito Internet [www.fiscalinrete.com](http://www.fiscalinrete.com) (ruolo riservato esclusivamente ad utilizzatori aventi accordo specifico)

"Disabilita creazione utenti": (non attivo)

"Disabilita account"

Abilita/Disabilita l'accesso al Sito Internet [www.fiscalinrete.com](http://www.fiscalinrete.com) per un determinato Login-Utente

#### Abilita funzioni applicative:

"Abilita cancellazione fatture"

Abilita/Disabilita la possibilità di eliminazione di documenti di fatturazione stampati (e pertanto emessi) dai menu "Fatturazione", "Ricevute Fiscali" e "Quietanze"

"Abilita report"

Abilita/Disabilita il menù "Report". Il menù "Report" risulta attivato solo se e' abilitato contemporaneamente anche il ruolo applicativo "Abilita Export dei dati".

"Abilita fattura interna"

Abilita/Disabilita la gestione del bottone-funzione "Fatturazione" presente all'interno della dichiarazione

"Abilita variazione per tutti gli stati"

Abilita/Disabilita la possibilita' di variare lo stato di dichiarazioni indipendentemente dallo stato della pratica (Completa, Stampata, Errata...)

"Abilita elaborazioni multiple"

Abilita/Disabilita il menu' "Elaborazioni multiple"

"Abilita Import dei dati": (non attivo)"Abilita Export dei dati"

Abilita/Disabilita il menù "Esportazione Dati"

"Abilita visibilita' utenti dello stesso livello"

Abilita/Disabilita per utenti dello stesso livello, per esempio appartenenti ad un gruppo, di poter visualizzare/modificare le dichiarazioni e le Tabelle gestite dai Logins-Utente del gruppo stesso

"Abilita telematico Siatel"

Abilita/Disabilita il menù "Telematico - Sequenziale SIATEL (controllo codice fiscale)" in corrispondenza degli Applicativi 730 e RED

"Abilita modifica codice fiscale dichiarante"

Abilita/Disabilita, al Quadro Impostazioni dell'Applicativo 730, la funzione "ALT + S - per sblocco campo Codice Fiscale" Dichiarante e Coniuge. Stesso dicasi per l'Applicativo Unico Persone Fisiche in relazione al Dichiarante.

Disabilita funzioni applicative:"Disabilita la creazione del codice fiscale"

Abilita/Disabilita la funzione di generazione del Codice Fiscale (Alt + G)

"Disabilita Fatturazione"

Abilita/Disabilita i menu' "Fatture", "Ricevute Fiscali", "Quietanze", "Parametri Fatturazione", "Sezionali Fatturazione", "Assegnazione Sezionali per Utente" e "Vincoli Fatturazione".

"Disabilita visibilita' dichiarazioni disattivate"

Abilita/Disabilita in "Lista delle dichiarazioni" le dichiarazioni aventi "Stato" = "Disattivata" (ruolo riservato esclusivamente ad utilizzatori aventi accordo specifico)

Abilita funzioni di stampa:

"Abilita composizioni per POSTEL": (ruolo riservato esclusivamente ad utilizzatori aventi accordo specifico)

Abilita tabelle fatturazione:

"Abilita Parametri Fatturazione"

Abilita/Disabilita il menù "Parametri Fatturazione"

"Abilita Sezionali Fatturazione"

Abilita/Disabilita il menù "Sezionali Fatturazione"

"Abilita Assegnazione Sezionali per Utente"

Abilita/Disabilita il menù "Assegnazione Sezionali per Utente"

Abilita Vincoli Fatturazione"

Abilita/Disabilita il menù "Vincoli Fatturazione"

## 7.2.2 730

I Ruoli Applicativi inerenti l'Applicativo **730** si dividono in:

Funzioni di accesso:

"Abilita accesso"

Abilita/Disabilita la possibilità di utilizzare l'Applicativo 730

"Disabilita gestione dichiarazioni"

Abilita/Disabilita l'accesso al menu' Gestione - "Dichiarazione"

Abilita funzioni generali:

"Abilita gestione rigo ricondotto"

Abilita/Disabilita al Quadro E la funzione CTRL + R "per inserimento dato ricondotto" per permettere l'inserimento dell'eventuale importo dichiarato dal contribuente e non riconosciuto in assistenza fiscale (ruolo riservato esclusivamente ad utilizzatori aventi accordo specifico)

"Abilita acquisizione 730-4"

Abilita/Disabilita il menu' Acquisizione 730-4 (ruolo riservato esclusivamente ad utilizzatori Sostituti d'imposta aventi accordo specifico)

"Abilita gestione a credito"

Abilita/Disabilita la gestione di Login-Utente in modalità "Prepagato" verificando, ad ogni inserimento di nuova dichiarazione, lo "Stato" del "Borsellino Elettronico"

"Abilita telematico"

Abilita/Disabilita i menù "Sequenziale Ministeriale", "Acquisizione ricevute ministeriali" e "Sequenziale SIATEL (controllo codice fiscale)"

"Obbliga elaborazione 730/4 provvisoria"

Abilita/Disabilita l'assegnazione automatizzata al Quadro Impostazioni dello "Stato" = "Elaborata /4", nonché della "Data ultima stampa 730-4"

"Abilita elaborazione 730/4"

Abilita/Disabilita il menù generale "730/4" e conseguentemente tutti i sotto-menù di cui e' composto

"Abilita variazione sostituto inutilizzato"

Abilita/Disabilita la possibilità di apportare modifiche ad Anagrafiche Sostituto non abbinate ad alcuna dichiarazione 730

Abilita funzioni applicative:"Abilita gestione S24 Edicola"

Abilita/Disabilita personalizzazioni specifiche per Applicativo S24 acquistato presso edicole

"Abilita gestione S24 Professionista":

Abilita/Disabilita personalizzazioni specifiche per Applicativo S24

"Abilita gestione sezionali di stampa per Sostituti"

Abilita/Disabilita i menù "Gestione Sezionali" e "Gestione Gruppi di Stampa" per Sostituti (ruolo riservato esclusivamente ad utilizzatori aventi accordo specifico)

"Abilita procedura Controllo se dichiarazione Completa": (non attivo)"Abilita gestione tabella Oneri"

Abilita/Disabilita il menù Tabella Oneri

"Abilita azzeramento Sezione Sostituto"

Abilita/Disabilita l'automatica eliminazione, in fase di ripresa da anno precedente 730, di tutti i dati presenti alla Sezione "Sostituto d'imposta che effettuerà il conguaglio" del Quadro Impostazioni

"Abilita importazione dichiarazione contribuente"

*(ruolo riservato esclusivamente ad utilizzatori aventi accordo specifico)*

"Abilita Stampa Contribuente"

Abilita/Disabilita la gestione dichiarazioni in modalità "Precompilato" (ruolo riservato esclusivamente ad utilizzatori aventi accordo specifico)

"Abilita estremi documento"

Abilita/Disabilita per il Quadro E, all'interno di ciascun Dettaglio, in corrispondenza di determinati Codici spesa, la visualizzazione del pannello per la richiesta relativa agli estremi del documento di fatturazione

"Attiva inserimento dichiarazioni tramite maschera iniziale"

Abilita/Disabilita la possibilità di definire preventivamente la tipologia della dichiarazione in fase di inserimento, tramite apposita videata

"Abilita verbale controlli"

Abilita/Disabilita il menù "Verbali Controlli" (ruolo riservato esclusivamente ad utilizzatori aventi accordo specifico)

"Abilita visibilità solo pensionati": (non attivo)"Abilita 730/2 Sintetico di default"

Abilita/Disabilita la scelta al campo "730/2 dett." presente al Quadro Impostazioni

"Abilita sostituzione sostituti"

Abilita/Disabilita il menù "Assegnazione Sostituto"

"Abilita variazione stato": Abilita/Disabilita il menù "Variazione Stato""Operatore (inserimento dichiarazioni)"

Abilita/Disabilita la modalità "Operatore": permette/non permette, in fase di stampa delle dichiarazioni, di ottenere automaticamente l'apposizione di "V - Visto" alle dichiarazioni (richiesta del "Visto" di conformità)

"Revisore (convalida dichiarazioni)"

Abilita/Disabilita la modalità "Revisore": permette/non permette di assegnare alle dichiarazioni lo stato di "C - Convalida" (convalida delle dichiarazioni per le quali è stato richiesto il "Visto" di conformità)

"Abilita come dipendente"

Abilita/Disabilita la modalità "Dipendente": permette/non permette, in fase di stampa del modello 730/3, l'assegnazione su ciascun foglio della dicitura trasversale "Stampa di Prova".

"Abilita gestione manuale del Sostituto"

Abilita/Disabilita l'inserimento diretto, senza pertanto alcun tipo di controllo, dei dati relativi ai Sostituti e alle altre sedi Sostituti al Quadro Impostazioni, escludendo la gestione correlata dell'archivio Anagrafiche "Sostituti/Altre sedi sostituti" (ruolo riservato esclusivamente ad utilizzatori aventi accordo specifico)

"Abilita modifica parziale dati Sostituto"

Abilita/Disabilita la possibilità di effettuare modifiche all'interno dell'Anagrafica Sostituti esclusivamente ai dati di "Codice Attività", "Cap", "Numero di Telefono", "E-mail" e "Cod. Sede".

"Richiede in modo obbligatorio i dati aggiuntivi previsti dal Caf"

Abilita/Disabilita la richiesta obbligatoria dei dati aggiuntivi previsti dal Caf, contenuti all'interno di uno specifico pannello

"Imposta modello precompilato di default"

Abilita/Disabilita l'apposizione automatica al campo "Mod. precomp." del valore "P" in fase di inserimento di nuove dichiarazioni o di dichiarazioni in stato "Disattivata". Si attiva SOLO se non è abilitato il ruolo applicativo "Attiva inserimento dichiarazioni tramite maschera iniziale"

"Attiva la richiesta obbligatoria del codice di spesa"

Abilita/Disabilita la richiesta obbligatoria di presenza del codice descrizione onere

all'interno dei dettagli per ciascun rigo di spesa inserito.

"Abilita proposta automatica del codice di spesa se singolo"

Abilita/disabilita, in fase di inserimento di nuovi rigi di dettaglio all'interno del Quadro E, la proposta automatica del codice di spesa, nel caso di presenza di un unico codice di spesa in Tabella Oneri

"Abilita la richiesta obbligatoria Gruppo n"

Abilita/Disabilita la richiesta obbligatoria di inserimento di un valore in riferimento al corrispondente Gruppo.

"Abilita la richiesta obbligatoria del Tipo Contribuente"

Abilita/Disabilita la richiesta obbligatoria di inserimento di un valore in riferimento al Tipo Contribuente, con conseguente gestione dello stesso obbligo in fase di compilazione del Quadro Impostazioni.

"Abilita la richiesta obbligatoria della Categoria Sindacale"

Abilita/Disabilita la richiesta obbligatoria di inserimento di un valore in riferimento alla Categoria Sindacale, con conseguente gestione dello stesso obbligo in fase di compilazione del Quadro Impostazioni.

Disabilita funzioni applicative:

"Disabilita inserimento dichiarazioni"

Abilita/Disabilita la possibilità di inserire una dichiarazione

"Disabilita modifica dichiarazioni"

Abilita/Disabilita la possibilità di modificare una dichiarazione esistente

"Disabilita eliminazione dichiarazioni"

Abilita/Disabilita la possibilità di effettuare la cancellazione delle dichiarazioni esistenti

"Disabilita calcolo"

Abilita/Disabilita la funzione "Esecuzione calcoli" (tasto funzione F10) e la funzione "Quadro Anomalie" (tasto funzione F11)

Disabilita funzione Congiungi/Disgiungi dichiarazioni

Abilita/Disabilita il menù "Utilità - Congiungi/Disgiungi dichiarazioni"

"Disattiva registrazione dichiarazioni ordinarie"

Abilita/Disabilita l'inserimento di dichiarazioni di tipo "Ordinario"

"Disattiva registrazione dichiarazioni ordinarie rettif."

Abilita/Disabilita l'inserimento e/o modifica di dichiarazioni di tipo "Ordinario Rettificative"

"Disabilita visualizz. 730 / 1"

Abilita/Disabilita l'accesso al Quadro 730-1 all'interno di ciascuna dichiarazione

"Disabilita visualizz. 730 / 2"

Abilita/Disabilita l'accesso al Quadro 730-2 all'interno di ciascuna dichiarazione

"Disabilita visualizz. 730 / 3"

Abilita/Disabilita l'accesso al Quadro 730-3 all'interno di ciascuna dichiarazione

"Disabilita la gestione altri modelli"

Abilita/Disabilita l'accesso al menu' "Autocertificazione e altri modelli..." all'interno di ciascuna dichiarazione

"Disabilita il dettaglio CUD"

Abilita/Disabilita l'utilizzo del dettaglio CUD presente all'interno del Quadro C

"Disabilita modifica del Codice Fiscale Sostituto"

Abilita/Disabilita al Quadro Impostazioni l'accesso al campo Codice Fiscale Sostituto per inserire e/o modificare il Sostituto d'imposta abbinato al contribuente

Abilita funzioni di stampa:"Abilita solo stampa composizione completa"

Abilita/Disabilita la gestione dalla sola "Composizione" di stampa chiamata "Z1 - Base + /3 + 1 + /2"

"Abilita stampa interna"

Abilita/Disabilita la funzione riferita stampa interna alla dichiarazione (tasto funzione F3)

Disabilita funzioni di stampa:"Disabilita stampa"

Abilita/Disabilita la possibilità di stampare una dichiarazione

"Disabilita stampa ufficiale"

Abilita/Disabilita la possibilità di stampare ufficialmente una dichiarazione. Ogni pagina della "Composizione" utilizzata riporta l'indicazione trasversale di "Stampa di Prova".

"Disabilita stampa base": (non attivo)"Disabilita stampa 730 / 3"

Abilita/Disabilita la possibilità di stampare il Modello "730/3"

"Disabilita stampa 730 / 2":

Abilita/Disabilita la possibilità di stampare il Modello "730/2"

"Disabilita stampa 730 / 1":

Abilita/Disabilita la possibilità di stampare il Modello "730/1"

### 7.2.3 ISE

I Ruoli Applicativi inerenti l'Applicativo **ISE** si dividono in:

#### Funzioni di accesso:

##### "Abilita accesso"

Abilita/Disabilita la possibilità di utilizzare l'Applicativo ISE

##### "Disabilita gestione dichiarazioni"

Abilita/Disabilita l'accesso al menu' Gestione - "Dichiarazione"

#### Abilita funzioni generali:

##### "Abilita gestione a credito"

Abilita/Disabilita la gestione di Login-Utente in modalità "Prepagato" verificando, ad ogni inserimento di nuova dichiarazione, lo "Stato" del "Borsellino Elettronico"

##### "Abilita telematico"

Abilita/Disabilita il menù "Telematico"

#### Abilita funzioni applicative:

##### "Abilita telematico Universita'"

Abilita/Disabilita i menu' Telematico - "Dichiarazione DSU - Standard - ISEU Universita' (XML)", "Dichiarazione ISEU Università di Firenze" e "Dichiarazione MURC Regione Piemonte (XLS)".

##### "Abilita telematico IACP"

Abilita/disabilita i menu' Telematico - "Dichiarazione IACP Avellino", "Dichiarazione IACP Rieti (XML)" e "Dichiarazione IACP Agrigento"

##### "Abilita data stampa"

Abilita/Disabilita la possibilità di modificare la "Data di stampa" quando si seleziona la modalità di stampa "Ufficiale" (ruolo riservato esclusivamente ad utilizzatori aventi accordo specifico)

##### "Abilita gestione Progressivo ISEU/MURC/AER"

Abilita/Disabilita i menù "Progressivo ISEU", "Progressivo MURC" e "Progressivo AER"

##### "Abilita telematico delle dichiarazioni"

Abilita/Disabilita il menù Telematico - "Dichiarazione DSU Standard - ISEE INPS (XML)", "Acquisizione file esito DSU Standard - Sito INPS", "Dichiarazione SGATE Energia/Gas (XML)" e "Acquisizione ricevute SGATE Energia/Gas"

##### "Abilita gestione tabelle comuni"

Abilita/Disabilita i menù Tabelle - "Enti", "Enti SGATE", "Parametri", "Universita'", "Numero Attestazione" e "Limiti Prestazioni"

"Abilita telematico dei mandati"

Abilita/Disabilita i menù Telematico per CAF - Telematico per Comuni inerenti a "Mandati di pagamento Standard (ANF-MAT)" e "Mandati di pagamento TORINO (ANF-MAT)"

"Abilita variazione stato DSU"

Abilita/Disabilita al menu' "Variazione Stato" la possibilità di effettuare cambiamenti di "Stato" alle dichiarazioni ISE DSU. La possibilità di variazione di "Stato" delle singole prestazioni e' indipendente e pertanto sempre attiva.

"Abilita la richiesta obbligatoria Gruppo n"

Abilita/Disabilita la richiesta obbligatoria di inserimento di un valore in riferimento al corrispondente Gruppo.

"Abilita la richiesta obbligatoria del Tipo Contribuente"

Abilita/Disabilita la richiesta obbligatoria di inserimento di un valore in riferimento al Tipo Contribuente, con conseguente gestione dello stesso obbligo in fase di compilazione del Quadro Impostazioni.

"Abilita la richiesta obbligatoria della Categoria Sindacale"

Abilita/Disabilita la richiesta obbligatoria di inserimento di un valore in riferimento alla Categoria Sindacale, con conseguente gestione dello stesso obbligo in fase di compilazione del Quadro Impostazioni.

Disabilita funzioni applicative:"Disabilita Assegno di Maternita'"

Abilita/Disabilita la gestione Assegno di Maternita'

"Disabilita Assegno Nucleo Familiare"

Abilita/Disabilita la gestione Assegno al Nucleo Familiare

"Disabilita gestione ISFU"

Abilita/Disabilita la gestione Iseu

"Disabilita gestione IACP"

Abilita/Disabilita la gestione Iacp

"Disabilita gestione IACP Avellino"

Abilita/Disabilita la gestione Iacp Avellino

"Disabilita gestione IACP Rieti"

Abilita/Disabilita la gestione Iacp Rieti

"Disabilita gestione IACP Agrigento"

Abilita/Disabilita la gestione Iacp Agrigento

"Disabilita gestione MURC"

Abilita/Disabilita la gestione MURC

"Disabilita gestione ANF e MAT Torino"

Abilita/Disabilita la gestione ANF e MAT Torino

"Disabilita gestione APE (Altre Prest. Econ. Assist.)"

Abilita/Disabilita la gestione APE

"Disabilita gestione Certificato di Prestazione"

Abilita/Disabilita la gestione CPRE

"Disabilita gestione Fondo Sociale Affitti (Lombardia)"

Abilita/Disabilita la gestione FSA

"Disabilita gestione Fondo Sociale Mutui (Lombardia)"

Abilita/Disabilita la gestione FSM

"Disabilita inserimento dichiarazioni"

Abilita/Disabilita la possibilità di inserire dichiarazioni

"Disabilita modifica dichiarazioni"

Abilita/Disabilita la possibilità di modificare le dichiarazioni

"Disabilita eliminazione dichiarazioni"

Abilita/Disabilita la possibilità di eliminare le dichiarazioni

"Disabilita calcolo"

Abilita/Disabilita la funzione "Esecuzione calcoli" (tasto funzione F10) e la funzione "Quadro Anomalie" (tasto funzione F11)

Abilita funzioni di stampa:

"Abilita stampa interna"

Abilita/Disabilita la funzione riferita stampa interna alla dichiarazione (tasto funzione F3)

Disabilita funzioni di stampa:

"Disabilita stampa"

Abilita/Disabilita la possibilità di stampare una dichiarazione

"Disabilita stampa ufficiale"

Abilita/Disabilita la possibilità di stampare ufficialmente una dichiarazione. Ogni pagina della "Composizione" utilizzata riporta l'indicazione trasversale di "Stampa di Prova".

"Disabilita stampa attestazione CAF": (non attivo)

## 7.2.4 ICI

I Ruoli Applicativi inerenti l'Applicativo **ICI** si dividono in:

Funzioni di accesso:"Abilita accesso"

Abilita/Disabilita la possibilità di utilizzare l'Applicativo ICI

"Disabilita gestione dichiarazioni"

Abilita/Disabilita l'accesso al menu' Gestione - "Dichiarazione"

Abilita funzioni generali:"Abilita gestione a credito"

Abilita/Disabilita la gestione di Login-Utente in modalità "Prepagato" verificando, ad ogni inserimento di nuova dichiarazione, lo "Stato" del "Borsellino Elettronico"

*"Abilita telematico": (non attivo)*

Abilita funzioni applicative:"Abilita variazione stato"

Abilita/Disabilita il menù "Azzeramento Stato acconti e Stato Saldi"

"Abilita gestione tabelle"

Abilita/Disabilita i menù Tabelle - "Tipo Immobile" e "Parametri Comuni per Bollettini"

"Abilita associazione province con utenti"

Abilita/Disabilita il menù Tabelle - "Associazione Utenti/Province"

"Abilita gestione tabella comuni Acconto"

Abilita/Disabilita il menù Gestione - "Comuni con Aliquote (Anno precedente)"

"Abilita gestione tabella comuni Saldo"

Abilita/Disabilita il menù Gestione - "Comuni con Aliquote (Anno corrente)"

"Abilita gestione tabella Imposta di Scopo"

Abilita/Disabilita il menù Gestione - "Comuni con Imposta di Scopo"

"Abilita gestione tabella Tipo Immobile"

Abilita/Disabilita il menù Tabelle - "Tipo Immobile"

"Abilita gestione tabella Parametri Comuni per Bollettini"

Abilita/Disabilita il menù Tabelle - "Parametri Comuni per Bollettini"

"Abilita gestione sincronizzazione Comuni"

Abilita/Disabilita la Gestione sincronizzazione Aliquote e Detrazioni Comuni (ruolo riservato esclusivamente ad utilizzatori aventi accordo specifico)

"Abilita la richiesta obbligatoria Gruppo n"

Abilita/Disabilita la richiesta obbligatoria di inserimento di un valore in riferimento al corrispondente Gruppo.

"Abilita la richiesta obbligatoria del Tipo Contribuente"

Abilita/Disabilita la richiesta obbligatoria di inserimento di un valore in riferimento al Tipo Contribuente, con conseguente gestione dello stesso obbligo in fase di compilazione del Quadro Impostazioni.

"Abilita la richiesta obbligatoria della Categoria Sindacale"

Abilita/Disabilita la richiesta obbligatoria di inserimento di un valore in riferimento alla Categoria Sindacale, con conseguente gestione dello stesso obbligo in fase di compilazione del Quadro Impostazioni.

Disabilita funzioni applicative:"Disabilita inserimento dichiarazioni"

Abilita/Disabilita la possibilità di effettuare l'inserimento di nuove dichiarazioni

"Disabilita modifica dichiarazioni"

Abilita/Disabilita la possibilità di modificare una dichiarazione esistente

"Disabilita eliminazione dichiarazioni"

Abilita/Disabilita la possibilità di eliminare una dichiarazione

"Disabilita calcolo"

Abilita/Disabilita la funzione "Esecuzione calcoli" (tasto funzione F10) e la funzione "Quadro Anomalie" (tasto funzione F11)

Abilita funzioni di stampa:"Abilita stampa interna"

Abilita/Disabilita la funzione riferita stampa interna alla dichiarazione (tasto funzione F3)

Disabilita funzioni di stampa:"Disabilita stampa"

Abilita/Disabilita la possibilità di stampare una dichiarazione

"Disabilita stampa ufficiale"

Abilita/Disabilita la possibilità di stampare ufficialmente una dichiarazione. Ogni pagina della "Composizione" utilizzata riporta l'indicazione trasversale di "Stampa di Prova".

## 7.2.5 RED

I Ruoli Applicativi inerenti l'Applicativo **RED** si dividono in:

Funzioni di accesso:"Abilita accesso"

Abilita/Disabilita la possibilità di utilizzare l'Applicativo RED

"Disabilita gestione dichiarazioni"

Abilita/Disabilita l'accesso al menu' Gestione - "Dichiarazione"

Abilita funzioni generali:

"Abilita gestione a credito"

Abilita/Disabilita la gestione di Login-Utente in modalità "Prepagato" verificando, ad ogni inserimento di nuova dichiarazione, lo "Stato" del "Borsellino Elettronico"

"Abilita telematico"

Abilita/Disabilita il menù "Telematico"

Abilita funzioni applicative:

"Abilita variazione stato"

Abilita/Disabilita il menu' "Variazione Stato"

"Abilita richiesta conferma redditi obbligatoria"

Abilita/Disabilita la richiesta di conferma di tutti i redditi di tipo obbligatorio

"Abilita Flag autocertificazione automatico": (non attivo)

"Abilita la richiesta obbligatoria Gruppo n"

Abilita/Disabilita la richiesta obbligatoria di inserimento di un valore in riferimento al corrispondente Gruppo.

"Abilita la richiesta obbligatoria del Tipo Contribuente"

Abilita/Disabilita la richiesta obbligatoria di inserimento di un valore in riferimento al Tipo Contribuente, con conseguente gestione dello stesso obbligo in fase di compilazione del Quadro Impostazioni.

"Abilita la richiesta obbligatoria della Categoria Sindacale"

Abilita/Disabilita la richiesta obbligatoria di inserimento di un valore in riferimento alla Categoria Sindacale, con conseguente gestione dello stesso obbligo in fase di compilazione del Quadro Impostazioni.

Disabilita funzioni applicative:

"Disabilita inserimento dichiarazioni"

Abilita/Disabilita la possibilità di inserire dichiarazioni

"Disabilita modifica dichiarazioni"

Abilita/Disabilita la possibilità di modificare dichiarazioni

"Disabilita eliminazione dichiarazioni"

Abilita/Disabilita la possibilità di eliminare una dichiarazione

"Disabilita calcolo"

Abilita/Disabilita la funzione "Esecuzione calcoli" (tasto funzione F10) e la funzione "Quadro Anomalie" (tasto funzione F11)

*"Disabilita patronato": (non attivo)*

"Disabilita domiciliazione"

Abilita/Disabilita la possibilità, al Quadro Impostazioni, di apporre "X" in "Domiciliazione e ricevuta di ricalcolo"

"Disabilita assenza redditi"

Abilita/Disabilita la possibilità, al Quadro Impostazioni, di apporre "X" in "Assenza redditi"

"Disabilita asseverata"

Abilita/Disabilita la possibilità, al Quadro Impostazioni, di apporre "X" in "Assenza redditi asseverata"

"Disabilita dichiarazione di invarianza"

Abilita/Disabilita la possibilità, al Quadro Impostazioni, di apporre "X" in "Dichiarazione di Invarianza"

Abilita funzioni di stampa:"Abilita stampa interna"

Abilita/Disabilita la funzione riferita stampa interna alla dichiarazione (tasto funzione F3)

Disabilita funzioni di stampa:"Disabilita stampa"

Abilita/Disabilita la possibilità di stampare una dichiarazione

"Disabilita stampa ufficiale"

Abilita/Disabilita la possibilità di stampare ufficialmente una dichiarazione. Ogni pagina della "Composizione" utilizzata riporta l'indicazione trasversale di "Stampa di Prova".

## 7.2.6 Detrazioni

I Ruoli Applicativi inerenti l'Applicativo **Detrazioni** si dividono in:

Funzioni di accesso:"Abilita accesso"

Abilita/Disabilita la possibilità di utilizzare l'Applicativo DETRAZIONI

"Disabilita gestione dichiarazioni"

Abilita/Disabilita l'accesso al menu' Gestione - "Dichiarazione"

Abilita funzioni generali:"Abilita gestione a credito"

Abilita/Disabilita la gestione di Login-Utente in modalità "Prepagato" verificando, ad ogni inserimento di nuova dichiarazione, lo "Stato" del "Borsellino Elettronico"

"Abilita telematico"

Abilita/Disabilita il menù "Telematico INPS/INPDAP/IPOST"

Abilita funzioni applicative:"Abilita variazione stato"

Abilita/Disabilita il menu' "Variazione Stato"

"Abilita modifica Data di Presentazione"

Abilita/Disabilita l'accesso al Quadro Impostazioni - Sezione "Presentazione" del campo "Data"

"Abilita la richiesta obbligatoria Gruppo n"

Abilita/Disabilita la richiesta obbligatoria di inserimento di un valore in riferimento al corrispondente Gruppo.

"Abilita la richiesta obbligatoria del Tipo Contribuente"

Abilita/Disabilita la richiesta obbligatoria di inserimento di un valore in riferimento al Tipo Contribuente, con conseguente gestione dello stesso obbligo in fase di compilazione del Quadro Impostazioni.

"Abilita la richiesta obbligatoria della Categoria Sindacale"

Abilita/Disabilita la richiesta obbligatoria di inserimento di un valore in riferimento alla Categoria Sindacale, con conseguente gestione dello stesso obbligo in fase di compilazione del Quadro Impostazioni.

Disabilita funzioni applicative:"Disabilita inserimento dichiarazioni"

Abilita/Disabilita la possibilità di effettuare nuovi inserimenti

"Disabilita modifica dichiarazioni"

Abilita/Disabilita la possibilità di modificare dichiarazioni

"Disabilita eliminazione dichiarazioni"

Abilita/Disabilita la possibilità di eliminare una dichiarazione

"Disabilita calcolo"

Abilita/Disabilita la funzione "Esecuzione calcoli" (tasto funzione F10) e la funzione "Quadro Anomalie" (tasto funzione F11)

"Disabilita dichiarazioni INPS"

Abilita/Disabilita, al Quadro Impostazioni, la possibilità di inserimento di nuove dichiarazioni di tipo "INPS" (ruolo ad uso esclusivo dell'Amministratore di Sistema)

"Disabilita dichiarazioni INPDAP"

Abilita/Disabilita, al Quadro Impostazioni, la possibilità di inserimento di nuove dichiarazioni di tipo "INPDAP" (ruolo ad uso esclusivo dell'Amministratore di Sistema)

"Disabilita dichiarazioni IPOST"

Abilita/Disabilita, al Quadro Impostazioni, la possibilità di inserimento di nuove dichiarazioni di tipo "IPOST" (ruolo ad uso esclusivo dell'Amministratore di Sistema)

Abilita funzioni di stampa:"Abilita stampa interna"

Abilita/Disabilita la funzione riferita stampa interna alla dichiarazione (tasto funzione F3)

Disabilita funzioni di stampa:"Disabilita stampa"

Abilita/Disabilita la possibilità di stampare una dichiarazione

"Disabilita stampa ufficiale"

Abilita/Disabilita la possibilità di stampare ufficialmente una dichiarazione. Ogni pagina della "Composizione" utilizzata riporta l'indicazione trasversale di "Stampa di Prova".

## 7.2.7 5 e 8 per Mille

I Ruoli Applicativi inerenti l'Applicativo **5 e 8 per Mille** si dividono in:

Funzioni di accesso:"Abilita accesso"

Abilita/Disabilita la possibilità di utilizzare l'Applicativo 5 e 8 PER MILLE

"Disabilita gestione dichiarazioni"

Abilita/Disabilita l'accesso al menu' Gestione - "Dichiarazione"

Abilita funzioni generali:"Abilita gestione a credito"

Abilita/Disabilita la gestione di Login-Utente in modalità "Prepagato" verificando, ad ogni inserimento di nuova dichiarazione, lo "Stato" del "Borsellino Elettronico"

"Abilita telematico"

Abilita/Disabilita il menù "Generazione Telematico 5 e 8 per mille"

Abilita funzioni applicative:"Abilita variazione stato"

Abilita/Disabilita il menu' "Variazione Stato"

Disabilita funzioni applicative:

"Disabilita inserimento dichiarazioni"

Abilita/Disabilita la possibilità di effettuare nuovi inserimenti

"Disabilita modifica dichiarazioni"

Abilita/Disabilita la possibilità di modificare dichiarazioni

"Disabilita eliminazione dichiarazioni"

Abilita/Disabilita la possibilità di eliminare una dichiarazione

"Disabilita calcolo"

Abilita/Disabilita la funzione "Esecuzione calcoli" (tasto funzione F10) e la funzione "Quadro Anomalie" (tasto funzione F11)

"Disabilita secondo dichiarante"

Abilita/Disabilita l'accesso ai dati relativi al secondo Dichiarante

"Disabilita modifica partita iva associazione"

Abilita/Disabilita in corrispondenza della Sezione "5 per mille" uno specifico Codice Fiscale stabilito dal C.A.F. Nazionale

Abilita funzioni di stampa:

"Abilita stampa interna"

Abilita/Disabilita la funzione riferita stampa interna alla dichiarazione (tasto funzione F3)

Disabilita funzioni di stampa:

"Disabilita stampa"

Abilita/Disabilita la possibilità di stampare una dichiarazione

"Disabilita stampa ufficiale"

Abilita/Disabilita la possibilità di stampare ufficialmente una dichiarazione. Ogni pagina della "Composizione" utilizzata riporta l'indicazione trasversale di "Stampa di Prova".

## 7.2.8 Unico Persone Fisiche

I Ruoli Applicativi inerenti l'Applicativo **Unico Persone Fisiche** si dividono in:

Funzioni di accesso:

"Abilita accesso"

Abilita/Disabilita la possibilità di utilizzare l'Applicativo UNICO PERSONE FISICHE

"Disabilita gestione dichiarazioni"

Abilita/Disabilita l'accesso al menu' Gestione - "Dichiarazione"

Abilita funzioni generali:

"Abilita gestione a credito"

Abilita/Disabilita la gestione di Login-Utente in modalità "Prepagato" verificando, ad ogni inserimento di nuova dichiarazione, lo "Stato" del "Borsellino Elettronico"

"Abilita telematico"

Abilita/Disabilita il menù "Generazione Telematico"

Abilita funzioni applicative:

"Abilita variazione stato"

Abilita/Disabilita il menu' "Variazione Stato"

"Abilita versione per NON titolare p.iva"

Abilita/Disabilita la gestione, al Quadro Impostazioni, dei soli quadri ammessi per i non Titolari di Partita IVA

"Abilita la richiesta obbligatoria Gruppo n"

Abilita/Disabilita la richiesta obbligatoria di inserimento di un valore in riferimento al corrispondente Gruppo.

"Abilita la richiesta obbligatoria del Tipo Contribuente"

Abilita/Disabilita la richiesta obbligatoria di inserimento di un valore in riferimento al Tipo Contribuente, con conseguente gestione dello stesso obbligo in fase di compilazione del Quadro Impostazioni.

"Abilita la richiesta obbligatoria della Categoria Sindacale"

Abilita/Disabilita la richiesta obbligatoria di inserimento di un valore in riferimento alla Categoria Sindacale, con conseguente gestione dello stesso obbligo in fase di compilazione del Quadro Impostazioni.

"Abilita gestione Tabella Oneri"

Abilita/Disabilita il menu' Tabelle - "Oneri"

Disabilita funzioni applicative:

"Disabilita inserimento dichiarazioni"

Abilita/Disabilita la possibilità di effettuare nuovi inserimenti

"Disabilita modifica dichiarazioni"

Abilita/Disabilita la possibilità di modificare dichiarazioni

"Disabilita eliminazione dichiarazioni"

Abilita/Disabilita la possibilità di eliminare una dichiarazione

"Disabilita calcolo"

Abilita/Disabilita la funzione "Esecuzione calcoli" (tasto funzione F10) e la funzione "Quadro Anomalie" (tasto funzione F11)

"Disattiva registrazione dichiarazioni ordinarie"

Abilita/Disabilita la possibilità di gestione di dichiarazioni di tipo "Ordinarie"

"Disattiva registrazione dichiarazioni correttive"

Abilita/Disabilita la possibilità di gestione di dichiarazioni di tipo "Correttive"

"Disattiva registrazione dichiarazioni integrative"

Abilita/Disabilita la possibilità di gestione di dichiarazioni di tipo "Integrative"

"Disattiva export F24"

Abilita/Disabilita

Abilita funzioni di stampa:

"Abilita stampa interna"

Abilita/Disabilita la funzione riferita stampa interna alla dichiarazione (tasto funzione F3)

Disabilita funzioni di stampa:

"Disabilita stampa"

Abilita/Disabilita la possibilità di stampare una dichiarazione

"Disabilita stampa ufficiale"

Abilita/Disabilita la possibilità di stampare ufficialmente una dichiarazione. Ogni pagina della "Composizione" utilizzata riporta l'indicazione trasversale di "Stampa di Prova".

## 7.2.9 F24

I Ruoli Applicativi inerenti l'Applicativo **F24** si dividono in:

Funzioni di accesso:

"Abilita accesso"

Abilita/Disabilita la possibilità di utilizzare l'Applicativo F24

"Disabilita gestione dichiarazioni"

Abilita/Disabilita l'accesso al menu' Gestione - "Dichiarazione"

Abilita funzioni generali:

"Abilita gestione a credito"

Abilita/Disabilita la gestione di Login-Utente in modalità "Prepagato" verificando, ad ogni

inserimento di nuova dichiarazione, lo "Stato" del "Borsellino Elettronico"

"Abilita telematico"

Abilita/Disabilita il menù "Generazione Telematico"

Abilita funzioni applicative:

"Abilita variazione stato"

Abilita/Disabilita il menu' "Variazione Stato"

Disabilita funzioni applicative:

"Disabilita inserimento dichiarazioni"

Abilita/Disabilita la possibilità di effettuare nuovi inserimenti

"Disabilita modifica dichiarazioni"

Abilita/Disabilita la possibilità di modificare dichiarazioni

"Disabilita eliminazione dichiarazioni"

Abilita/Disabilita la possibilità di eliminare una dichiarazione

"Disabilita calcolo"

Abilita/Disabilita la funzione "Esecuzione calcoli" (tasto funzione F10) e la funzione "Quadro Anomalie" (tasto funzione F11)

Abilita funzioni di stampa:

"Abilita stampa interna"

Abilita/Disabilita la funzione riferita stampa interna alla dichiarazione (tasto funzione F3)

Disabilita funzioni di stampa:

"Disabilita stampa"

Abilita/Disabilita la possibilità di stampare una dichiarazione

"Disabilita stampa ufficiale"

Abilita/Disabilita la possibilità di stampare ufficialmente una dichiarazione. Ogni pagina della "Composizione" utilizzata riporta l'indicazione trasversale di "Stampa di Prova".

## 7.2.10 C & B - Colf & Badanti

I Ruoli Applicativi inerenti l'Applicativo **C & B - Colf & Badanti** si dividono in:

Abilita funzioni generali:

"Abilita accesso"

Abilita/Disabilita la possibilità di utilizzare l'Applicativo C&B

"Disabilita gestione contratti"

Abilita/Disabilita l'accesso al menu' Gestione - "Contratti"

"Abilita gestione a credito"

Abilita/Disabilita la gestione di Login-Utente in modalità "Prepagato" verificando, ad ogni inserimento di nuova dichiarazione, lo "Stato" del "Borsellino Elettronico"

"Abilita telematico"

Abilita/Disabilita il menù "Generazione Telematico MAV"

"Blocca Limite a 2 datori e 4 lavoratori"

Abilita/Disabilita la possibilità di realizzare al massimo due contratti aventi datore di lavoro differente, e per ciascuno di essi è ammesso l'abbinamento fino ad un massimo di quattro lavoratori.

Abilita funzioni applicative:"Abilita variazione stato"

Abilita/Disabilita il menu' "Variazione Stato"

"Abilita modifica Foglio presenze/Busta paga avente Stato Consolidato"

Abilita/Disabilita la possibilità di modificare i dati nonché l'utilizzo della funzione F10 - "Esecuzione calcoli" all'interno di "Foglio presenze"/"Busta Paga"/"Tredicesima mensilità", relativamente alle buste paga per le quali è avvenuta la stampa in modalità "Ufficiale", con assegnazione di "Stato" = "Consolidato"

"Abilita gestione Anticipazioni TFR"

*(Ruolo Applicativo di prossima implementazione)*

"Abilita gestione Rateizzazione TFR"

Abilita/Disabilita, all'interno del Quadro "Dati Contratto", l'accesso ai campi "Rateizzazione TFR" e "Quota"

"Abilita gestione Rateizzazione Tredicesima"

Abilita/Disabilita, all'interno del Quadro "Dati Contratto", l'accesso al campo "Rateizzazione 13° mensilità"

"Abilita obbligo Data Cessazione"

Abilita/Disabilita, all'interno del Quadro "Impostazioni", utilizzando la funzione "CTRL + D - per Duplica contratto" l'obbligatorietà di inserimento della "Data di cessazione del rapporto di lavoro in essere"

"Abilita elaborazione massiva busta paga"

Abilita/Disabilita il menù "Elaborazione massiva Buste Paga"

"Abilita la richiesta obbligatoria Gruppo n"

Abilita/Disabilita la richiesta obbligatoria di inserimento di un valore in riferimento al corrispondente Gruppo.

"Abilita la richiesta obbligatoria del Tipo Contribuente"

Abilita/Disabilita la richiesta obbligatoria di inserimento di un valore in riferimento al

Tipo Contribuente, con conseguente gestione dello stesso obbligo in fase di compilazione del Quadro Impostazioni.

"Abilita la richiesta obbligatoria della Categoria Sindacale"

Abilita/Disabilita la richiesta obbligatoria di inserimento di un valore in riferimento alla Categoria Sindacale, con conseguente gestione dello stesso obbligo in fase di compilazione del Quadro Impostazioni.

Disabilita funzioni applicative:

"Disabilita inserimento contratti"

Abilita/Disabilita la possibilità di effettuare nuovi inserimenti

"Disabilita modifica contratti"

Abilita/Disabilita la possibilità di modificare contratti

"Disabilita eliminazione contratti"

Abilita/Disabilita la possibilità di eliminare un contratto

"Disabilita calcolo"

Abilita/Disabilita la funzione "Esecuzione calcoli" (tasto funzione F10) e la funzione "Quadro Anomalie" (tasto funzione F11)

"Disabilita modifica Codice bollettino"

Abilita/Disabilita, all'interno del Quadro "Impostazioni", l'accesso al campo "Codice bollettino".

Abilita funzioni di stampa:

"Abilita stampa interna"

Abilita/Disabilita la funzione riferita stampa interna alla dichiarazione (tasto funzione F3)

"Abilita stampa massiva busta paga"

Abilita/Disabilita il menù "Stampa massiva Buste Paga"

Disabilita funzioni di stampa:

"Disabilita stampa"

Abilita/Disabilita la possibilità di stampare un contratto

"Disabilita stampa ufficiale"

Abilita/Disabilita la possibilità di stampare ufficialmente un contratto. Ogni pagina della "Composizione" utilizzata riporta l'indicazione trasversale di "Stampa di Prova".

## 7.2.11 E A S - Enti Associativi

I Ruoli Applicativi inerenti l'Applicativo **E A S - Enti Associativi** si dividono in:

### Abilita funzioni generali:

#### "Abilita accesso"

Abilita/Disabilita la possibilità di utilizzare l'Applicativo EAS

#### "Disabilita gestione dichiarazioni"

Abilita/Disabilita l'accesso al menu' Gestione - "Dichiarazione"

#### "Abilita gestione a credito"

Abilita/Disabilita la gestione di Login-Utente in modalità "Prepagato" verificando, ad ogni inserimento di nuova dichiarazione, lo "Stato" del "Borsellino Elettronico"

#### "Abilita telematico"

Abilita/Disabilita il menù "Generazione Telematico"

### Abilita funzioni applicative:

#### "Abilita variazione stato"

Abilita/Disabilita il menu' "Variazione Stato"

### Disabilita funzioni applicative:

#### "Disabilita inserimento dichiarazioni"

Abilita/Disabilita la possibilità di effettuare nuovi inserimenti

#### "Disabilita modifica dichiarazioni"

Abilita/Disabilita la possibilità di modificare dichiarazioni

#### "Disabilita eliminazione dichiarazioni"

Abilita/Disabilita la possibilità di eliminare una dichiarazione

#### "Disabilita calcolo"

Abilita/Disabilita la funzione "Esecuzione calcoli" (tasto funzione F10) e la funzione "Quadro Anomalie" (tasto funzione F11)

### Abilita funzioni di stampa:

#### "Abilita stampa interna"

Abilita/Disabilita la funzione riferita stampa interna alla dichiarazione (tasto funzione F3)

### Disabilita funzioni di stampa:

"Disabilita stampa"

Abilita/Disabilita la possibilità di stampare una dichiarazione

"Disabilita stampa ufficiale"

Abilita/Disabilita la possibilità di stampare ufficialmente una dichiarazione. Ogni pagina della "Composizione" utilizzata riporta l'indicazione trasversale di "Stampa di Prova".

## 7.2.12 Locazioni

I Ruoli Applicativi inerenti l'Applicativo **Locazioni** si dividono in:

Abilita funzioni generali:"Abilita accesso"

Abilita/Disabilita la possibilità di utilizzare l'Applicativo L o c a z i o n i

"Disabilita gestione contratti"

Abilita/Disabilita l'accesso al menu' Gestione - "Contratti"

"Abilita gestione a credito"

Abilita/Disabilita la gestione di Login-Utente in modalità "Prepagato" verificando, ad ogni inserimento di nuova dichiarazione, lo "Stato" del "Borsellino Elettronico"

"Blocca Limite a 5 dichiarazioni"

Abilita/Disabilita la possibilità di realizzare al massimo cinque contratti

Abilita funzioni applicative:"Abilita variazione stato"

Abilita/Disabilita il menu' "Variazione Stato"

"Abilita la richiesta obbligatoria Gruppo n"

Abilita/Disabilita la richiesta obbligatoria di inserimento di un valore in riferimento al corrispondente Gruppo.

"Abilita la richiesta obbligatoria del Tipo Contribuente"

Abilita/Disabilita la richiesta obbligatoria di inserimento di un valore in riferimento al Tipo Contribuente, con conseguente gestione dello stesso obbligo in fase di compilazione del Quadro Impostazioni.

"Abilita la richiesta obbligatoria della Categoria Sindacale"

Abilita/Disabilita la richiesta obbligatoria di inserimento di un valore in riferimento alla Categoria Sindacale, con conseguente gestione dello stesso obbligo in fase di compilazione del Quadro Impostazioni.

Disabilita funzioni applicative:"Disabilita inserimento contratti"

Abilita/Disabilita la possibilità di effettuare nuovi inserimenti

"Disabilita modifica contratti"

Abilita/Disabilita la possibilità di modificare contratti

"Disabilita eliminazione contratti"

Abilita/Disabilita la possibilità di eliminare un contratto

"Disabilita calcolo"

Abilita/Disabilita la funzione "Esecuzione calcoli" (tasto funzione F10) e la funzione "Quadro Anomalie" (tasto funzione F11)

Abilita funzioni di stampa:"Abilita stampa interna"

Abilita/Disabilita la funzione riferita stampa interna alla dichiarazione (tasto funzione F3)

Disabilita funzioni di stampa:"Disabilita stampa"

Abilita/Disabilita la possibilità di stampare un contratto

"Disabilita stampa ufficiale"

Abilita/Disabilita la possibilità di stampare ufficialmente un contratto. Ogni pagina della "Composizione" utilizzata riporta l'indicazione trasversale di "Stampa di Prova".

## 7.2.13 Successioni e Voltura

I Ruoli Applicativi inerenti l'Applicativo **Successioni e Voltura** si dividono in:

Abilita funzioni generali:"Abilita accesso"

Abilita/Disabilita la possibilità di utilizzare l'Applicativo SUCCESSIONI E VOLTURA

"Disabilita gestione dichiarazioni"

Abilita/Disabilita l'accesso al menu' Gestione - "Dichiarazione"

"Abilita gestione a credito"

Abilita/Disabilita la gestione di Login-Utente in modalità "Prepagato" verificando, ad ogni

inserimento di nuova dichiarazione, lo "Stato" del "Borsellino Elettronico"

"Abilita telematico"

Abilita/Disabilita il menù "Generazione Telematico"

"Blocca Limite a 5 dichiarazioni"

Abilita/Disabilita la possibilità di realizzare al massimo cinque pratiche

Abilita funzioni applicative:

"Abilita variazione stato"

Abilita/Disabilita il menu' "Variazione Stato"

Disabilita funzioni applicative:

"Disabilita inserimento dichiarazioni"

Abilita/Disabilita la possibilità di effettuare nuovi inserimenti

"Disabilita modifica dichiarazioni"

Abilita/Disabilita la possibilità di modificare dichiarazioni

"Disabilita eliminazione dichiarazioni"

Abilita/Disabilita la possibilità di eliminare una dichiarazione

"Disabilita calcolo"

Abilita/Disabilita la funzione "Esecuzione calcoli" (tasto funzione F10) e la funzione "Quadro Anomalie" (tasto funzione F11)

Abilita funzioni di stampa:

"Abilita stampa interna"

Abilita/Disabilita la funzione riferita stampa interna alla dichiarazione (tasto funzione F3)

Disabilita funzioni di stampa:

"Disabilita stampa"

Abilita/Disabilita la possibilità di stampare una dichiarazione

"Disabilita stampa ufficiale"

Abilita/Disabilita la possibilità di stampare ufficialmente una dichiarazione. Ogni pagina della "Composizione" utilizzata riporta l'indicazione trasversale di "Stampa di Prova".

## 7.3 Parametri Utente

Accedendo a menu' "Parametri Utente" si ha la possibilità, ad uso esclusivo dell'Amministratore di sistema, di personalizzare le impostazioni di differenziati

parametri.

**Login Utente:** contiene, accedendo tramite apposito menù a tendina, l'elenco dei Logins-Utente presenti.

**Programma:** contiene l'elenco degli applicativi disponibili, visionabile tramite l'ausilio dell'apposito menu' a tendina.

**Tipo utenza:** definisce la modalità della tipologia utenza al quale l'applicativo deve fare riferimento.

Tramite l'apposito tasto "A" - "Altri dati" appare il seguente pannello:

Dettaglio Tipo Utenza				
Posiz.	Valore	Bit	Descrizione	
1	1	1	Caf	Si escludono vicendevolmente
2	2	0	Sostituto	
3	4	0	Visto	
4	8	0	Sincronizza	Web
5	16	0	Nivoch	
6	32	0	Prepay Privato	Web
7	64	0	Prepay Azienda	Web
8	128	0	Prepay Professionista	Web
Totale	1			

F2  Ok    Esc  Annulla

**Caf** = l'applicativo si comporta secondo la modalità "Caf": in particolare, ad esempio il Riquadro "Messaggi" presente al Quadro 730-3 dell'Applicativo 730 contiene le comunicazioni al contribuente esposte in riferimento al C.A.F. (Centro di Assistenza Fiscale); inoltre viene automaticamente mostrata nel Modello la Firma del Direttore Tecnico.

**Sostituto** = l'applicativo si comporta secondo la modalità "Sostituto": in particolare, ad esempio al Riquadro "Messaggi" presente al Quadro 730-3 dell'Applicativo 730 non vengono mostrate le comunicazioni inerenti la Scelta di destinazione dell'8 per mille.

**Sincronizza** = prevede l'aggiornamento automatico delle dichiarazioni e la ricezione delle relative ricevute

**Prepay Privato** = prevede l'utilizzo, da parte di un utente privato, del credito elettronico (borsellino elettronico)

**Prepay Azienda** = prevede l'utilizzo, da parte di un'azienda, del credito elettronico (borsellino elettronico)

Prepay Professionista = prevede l'utilizzo, da parte di un professionista, del credito elettronico (borsellino elettronico)

**Codice fiscale Intermediario:** definisce il codice fiscale dell'Intermediario utilizzatore dell'applicativo

**Caf/Sostituto - Sede Caf - Uff. Perif. Caf:** identificano rispettivamente il Codice Caf/Sostituto, il Codice della Sede provinciale e il Codice dell'Ufficio Periferico. In fase di nuovo inserimento, e' volutamente prevista la disabilitazione dei rispettivi menu' a tendina.

Nel caso di Tipo Utenza = "Caf" i tre campi suddetti identificano "CAF"/"SEDE"/"UFFICIO".

Nel caso di Tipo Utenza = "Sostituto" il primo campo identifica il "SOSTITUTO" e i restanti risultano non gestiti.

Nel caso di Tipo Utenza = sia "Caf" che "Sostituto" i tre campi suddetti identificano "CAF"/"SEDE"/"UFFICIO".

**Descrizione Ufficio:** definisce la denominazione dell'Ufficio periferico

**Codice fiscale Direttore Tecnico:** definisce il codice fiscale del Direttore Tecnico del Caf

**Firma Direttore Tecnico:** definisce la firma del Direttore Tecnico del Caf (ad esempio, in riferimento all'Applicativo 730, ai fini di generazione del Modello 730-3)

**Direttore tecnico - Cognome e Nome:** definiscono l'identificazione per cognome e nome del Direttore Tecnico del Caf (ad esempio, in riferimento all'Applicativo 730, ai fini di generazione del Sequenziale Telematico Ministeriale)

**Firma:** definisce la firma dell'incaricato del Caf o del Professionista abilitato

Ai fini dell'Applicativo 730 -> Modello 730-2

Ai fini dell'Applicativo Unico Persone fisiche -> Frontespizio - Firma dell'Intermediario

Ai fini dell'Applicativo ISE -> Ricevuta dell'Attestazione

Ai fini dell'Applicativo RED -> Firma del soggetto convenzionato

**Firma Privacy:**

**Dati non modificabili:** evita, se effettuata la scelta, l'accesso ai campi determinanti, ai fini di sicurezza

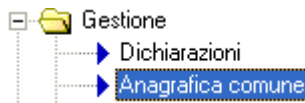
**Parte**



## 8 Anagrafica c o m u n e

All'interno di ciascun Applicativo e' possibile gestire l'archivio generale delle schede anagrafiche dei contribuenti.

E' necessario accedere a Gestione - Anagrafica comune, come di seguito mostrato:



In fase di creazione di una nuova scheda anagrafica, introducendo un codice fiscale di un'Anagrafica Comune già presente nell'archivio dell'annualità precedente, il sistema permette il prelievo automatizzato dei dati tramite la proposta "Il Codice Fiscale digitato e' presente nell'Anagrafica Comune dello scorso anno. Si vogliono riprendere i dati anagrafici?"

Altresì, in fase di creazione di nuove pratiche dichiarative (ad es. 730, ISE, ecc.), il sistema propone la ripresa automatizzata dei dati dall'archivio Anagrafica comune anno in corso.

E' pertanto fondamentale l'aggiornamento costante dei dati presenti all'interno delle schede anagrafiche.

Ciascuna scheda anagrafica si suddivide in precise sezioni:

- Dati identificativi
- Estremi doc. di riconoscimento
- Altri dati
- Residenza o domicilio fiscale/Sede legale
- Residenti all'estero
- *Domicilio per la notificazione degli atti*
- Attività
- Rappresentante
- Dati per versamenti
- Dati per certificazioni

### **Dati identificativi**

La Sezione Dati identificativi

Anagrafica Comune										
<b>Dati identificativi</b>	Codice	Codice fiscale								
	23432									
	Cognome o Denominazione o Ragione sociale					Nome			Tipo sogg.	
									0	
	Sesso	Data di nascita	Comune di nascita			Prov.	Stato civile	Titolo di studio		
						0	0			
	Numero componenti nucleo famil.	Di cui con handicap	Qualifica	Publicità	Consenso	Cod. Raggr.	Cod. Interm.	Cod. Altern.	Cod. az. USL	
	0	0	0	0	A					
	Partita Iva	Cod. uff. competente		Mensile / Trim.	Num. iscriz. reg. imprese		Contatto	Telefono		
								0		
Fax	Cellulare	E - mail								

comprende l'indicazione dei dati relativi a Codice fiscale, Cognome/Nome ovvero Denominazione/Ragione sociale.

A seguito dell'inserimento del Codice fiscale, automaticamente si ottiene la decodifica dei dati relativi a Tipo soggetto, Sesso, Data di nascita, Comune e Provincia di nascita.

In corrispondenza di Stato civile, Titolo di studio, Qualifica, Publicità, Cod. Interm., Cod. az. USL, Cod. uff. competente sono disponibili appositi menù a tendina.

Utilizzando l'apposito bottone al campo Consenso, si ottiene l'apertura di un dettaglio per l'indicazione dei dati riferiti alla Privacy:

Privacy	
Opzioni Consenso	
Consenso al trattamento dei miei dati personali, Conservazione comunicazioni	<input checked="" type="checkbox"/>
Consenso all'utilizzo dei dati altre pratiche	<input type="checkbox"/>
Consenso all'invio di informative	<input type="checkbox"/>
Autorizzazione per il ritiro del CUD presso il sostituto d'imposta	<input type="checkbox"/>
Autorizzazione a richiedere visura catastale	<input type="checkbox"/>

### Estremi doc. di riconoscimento

La Sezione Estremi doc. di riconoscimento

Estremi doc. di riconoscimento	Tipo	Numero
	Rilasciato da	

comprende i seguenti dati:

**Tipo:** tramite l'apposito menù a tendina e' possibile scegliere tra "Carta d'identita'", "Passaporto", "Patente", eccetera

**Numero:** numero del documento, di diretto inserimento

**Rilasciato da:** nominativo dell'Ente che ha rilasciato il documento, di diretto inserimento

I dati relativi alla Sezione Estremi doc. di riconoscimento devono essere gestiti direttamente all'interno dell'Anagrafica Comune, qualora si abbia la necessità di gestirli all'interno del Modello Autocertificazione oneri.

Il sistema infatti, in fase di elaborazione delle pratiche appartenenti all'Applicativo 730, provvederà automaticamente alla compilazione dei dati suddetti all'interno del Modello Autocertificazione oneri, prelevandoli dall'Anagrafica Comune corrispondente.

### **Altri dati**

La Sezione Altri dati

Altri dati	Tipo contribuente	GRUPPI	1		5	
	0		2		6	
	Categoria sindacale		3		7	
	0		4		8	

comprende l'indicazione dei dati relativi a Tipo contribuente, Categoria sindacale e Gruppi, mediante l'utilizzo degli appositi menù a tendina.

In fase di creazione di nuove pratiche, in corrispondenza del Quadro Impostazioni, il sistema provvederà a

proporre, in relazione all'Anagrafica Comune di riferimento, i dati di Tipo contribuente, Categoria sindacale e degli 8 Codici Gruppi.

### **Residenza o domicilio fiscale/Sede legale**

La Sezione Residenza o domicilio fiscale/Sede legale

<b>Residenza o domicilio fiscale</b>	Comune	Prov.	Cod. Comune	Cap
	Indirizzo			
<b>Sede legale</b>	Comune	Prov.	Cod. Comune	Cap
	Indirizzo			

comprende l'indicazione dei dati di residenza ovvero domicilio fiscale, nonché di sede legale.

In corrispondenza dei campi Comune, mediante apposito menù a tendina, e' possibile ottenere l'elenco complessivo dei Comuni. Prelevando o inserendo un Comune esistente, automaticamente vengono posti la Provincia, il Cod. catastale Comune e il C.A.P.

Per l'indicazione dettagliata del recapito e' a disposizione, al campo Comune, uno specifico dettaglio che prevede l'inserimento di Tipologia, Indirizzo, Numero Civico e Frazione.

Al campo Indirizzo e' possibile consultare, laddove previsto, lo Stradario abbinato ad uno specifico Comune.

### **Residenti all'estero**

La Sezione Residenti all'estero

<b>Residenti all'estero</b>	Codice fiscale estero	Stato estero	Cod. Stato	Stato federato, provincia, contea
	Località di residenza estera	Indirizzo estero		<b>Nazionalità</b>
			0	<input type="checkbox"/> Estera <input type="checkbox"/> Italiana

riguarda l'indicazione dei dati dei contribuenti aventi residenza all'estero.

In corrispondenza del campo Stato estero, mediante apposito menù a tendina, e' possibile ottenere l'elenco complessivo degli Stati esteri. Prelevando o inserendo uno Stato estero, automaticamente viene proposto il Cod. Stato.

### **Domicilio per la notificazione degli atti**

La Sezione Domicilio per la notificazione degli atti

<b>Domicilio per la notificazione degli atti</b>	Codice fiscale	Cognome (o ufficio)	Nome		
	Comune	Prov.	Cod. Comune	Cap	
	Tipologia (via, piazza, ...)	Indirizzo		Num. civico	Frazione
	Stato estero (riservato ai residenti all'estero)	Cod. Stato estero	Stato federato, provincia, contea		
	Località di residenza estera	Indirizzo estero			
				0	

comprende i dati riferiti al domicilio prescelto per la notificazione degli atti.

In corrispondenza dei campi Comune e Stato estero, mediante apposito menù a tendina, e' possibile ottenere l'elenco complessivo. Prelevando o inserendo un Comune esistente, automaticamente vengono posti la Provincia, il Cod. catastale Comune e il C.A.P. Prelevando o inserendo uno Stato estero, automaticamente viene proposto il Cod. Stato. Al campo Indirizzo e' possibile consultare, laddove previsto, lo Stradario abbinato ad uno specifico Comune.

### **Attività**

La Sezione Attività

<b>Attività</b>	Cod. Atecofin 2004	Cod. Ateco 2007	Stato	Natura giuridica	Situazione	Artigiano	Onlus	Settore Onlus	Tassa Vidim.	Amm. Straord.
			0	0	0		0	0		

e' riferita alle informazioni proprie dell'attività svolta.

In corrispondenza dei campi Cod. Ateco, Stato, Natura giuridica, Situazione, Onlus, Settore, mediante apposito menù a tendina, e' possibile ottenere l'elenco complessivo.

### **Rappresentante**

La Sezione Rappresentante

<b>Rappresen- tante</b>	Codice fiscale		Cognome		Nome		
	Sesso	Data di nascita	Comune di nascita		Prov.	Telefono	
	Comune			Prov.	Cap	Indirizzo	
	Carica	Art. 74	Data carica	Data di inizio procedura	Procedura non ancora terminata	Data di fine procedura	Accettaz. eredità giacente
	0						0

comprende l'indicazione dei dati relativi al rappresentante.

A seguito dell'inserimento del Codice fiscale, automaticamente si ottiene la decodifica dei dati relativi a Sesso, Data di nascita, Comune e Provincia di nascita.

In corrispondenza dei campi Comune, mediante apposito menù a tendina, e' possibile ottenere l'elenco complessivo dei Comuni. Prelevando o inserendo un Comune esistente, automaticamente vengono posti la Provincia, il Cod. catastale Comune e il C.A.P.

In corrispondenza di Carica e Accettazione eredità giacente sono disponibili appositi menù a tendina.

### **Dati per versamenti**

La Sezione Dati per versamenti

<b>Dati per versamenti</b>	Cod. Conc.	Abi	Cab
	0	0	0

e' permessa l'indicazione di Codice Concessionario, mediante apposito menù a tendina, Abi e Cab.

### **Dati per certificazioni**

La Sezione Dati per certificazioni

<b>Dati per certificazioni</b>	Sede Inps	Numero matricola Inps	Causale prestazioni		Codice tributo o capitolo	Articolo	Perc. riten.	
	0					0	0,00	
	Tipo sogg. contrib. attiv. auton.	Categoria contrib. attiv. auton.	Posizione Inps	Sigla Stato est.	Non resid.	Perc. Inps	Posizione Inail	Tasso Inail
	0	0				0,00		0,00

comprende l'indicazione dei dati relativi alle posizioni Inps ed Inail.

In corrispondenza di Sede Inps, Causale prestazioni, Codice tributo o capitolo, Tipo sogg., Categoria contrib., Sigla Stato est., sono disponibili appositi menù a tendina.

**Parte**



## 9 Visibilità Dichiarazioni

### **Visibilità dichiarazioni dell'anno in corso di utilizzo**

La visibilità delle dichiarazioni appartenenti all'anno in corso di utilizzo e' gestita a livello di Login-Utente: ogni Login-Utente ha la visibilità delle sole dichiarazioni di propria appartenenza.

### **Visibilità dichiarazioni in fase di ripresa dati da anno precedente a quello in corso di utilizzo**

La visibilità delle dichiarazioni in fase di ripresa dati da anno precedente e' gestita a livello di C.A.F. di appartenenza.

Pertanto, durante la fase di creazione di nuova dichiarazione, il sistema verifica, mediante ricerca per medesimo Codice Fiscale, la presenza nell'anno precedente della dichiarazione compilata da un qualsiasi Login-Utente appartenente al C.A.F. di competenza.

**Parte**



## 10 Visibilità Tabelle

La strutturazione gerarchica dei Login-Utente del sistema e' predisposta secondo questo schema di esempio:

Login "Struttura"

```
    Login "Provincia 1"
      Login "Zona 1"
      Login "Zona 2"
      ...
    Login "Provincia 2"
      Login "Zona 3"
      Login "Zona 4"
```

Il meccanismo di visibilità delle Tabelle e' lo stesso, eccezion fatta per la Tabella "Sezionali Fatturazione" che ha un caratteristica propria univoca.

In dettaglio, utilizzando l'esempio gerarchico su-esposto si precisa ciò che segue:

### **Visibilità Tabelle tramite Login "Struttura" (eccezion fatta per "Sezionali Fatturazione")**

Se l'inserimento di dati all'interno delle Tabelle, quali ad es. "Tipo contribuente", "Codici raggruppamento", "Oneri", "Parametri Fatturazione", ecc. (*eccezion fatta per "Sezionali Fatturazione" che segue una differente modalità*), avviene utilizzando il Login "Struttura", i dati sono visibili da tutti i Logins sottostanti presenti.

### **Visibilità Tabelle tramite Login "Provincia" (eccezion fatta per "Sezionali Fatturazione")**

Se l'inserimento di dati all'interno delle Tabelle, quali ad es. "Tipo contribuente", "Codici raggruppamento", "Oneri", "Parametri Fatturazione", ecc. (*eccezion fatta per "Sezionali Fatturazione" che segue una differente modalità*), avviene utilizzando il Login "Provincia 1", i dati sono visibili s o l o dal Login "Provincia 1" e dai sottostanti Login "Zona 1" e "Zona 2" presenti.

### **Visibilità Tabelle tramite Login "Zona" (eccezion fatta per "Sezionali Fatturazione")**

Se l'inserimento di dati all'interno delle Tabelle, quali ad es. "Tipo contribuente", "Codici raggruppamento", "Oneri", "Parametri Fatturazione", ecc. (*eccezion fatta per "Sezionali Fatturazione" che segue una differente modalità*), avviene utilizzando il Login "Zona 1", i dati sono visibili s o l o dal Login "Zona 1".

### **Visibilità Tabella "Sezionali Fatturazione"**

La visibilità dei dati all'interno della Tabella "Sezionali Fatturazione" e' interessata da un confronto con la Tabella "Parametri Utente". All'interno della Tabella "Parametri Utente" vengono presi in considerazione tutte le terne di Codici "CAF/Sede/Ufficio periferico" dei Login-Utente visibili.

Il Login-Utente in uso visualizza esclusivamente gli elementi presenti in "Sezionali Fatturazione" aventi associata una delle terne di Codici "CAF/Sede/Ufficio periferico" visibili all'interno di "Parametri Utente".

**Parte**



## 11 Stampa

All'interno di ciascun Applicativo e' data la possibilità di effettuare le operazioni di stampa dei documenti o tramite generazione in formato file .PDF (Portable Document Format) ovvero tramite produzione diretta di dati e immagini, evitando pertanto la preventiva creazione di files in formato file .PDF.

La generazione in formato file .PDF avviene tramite l'ausilio del bottone "Stampa".

La produzione diretta di dati e immagini avviene tramite l'utilizzo del bottone "Stampa Diretta", come da immagine:



**Parte**



## 12 Archiviazione Ottica

All'interno di ciascun Applicativo (laddove previsto) e' possibile la gestione dell'archiviazione ottica dei documenti allegati a ciascuna pratica elaborata.

**"Consultazione allegati"** = "Consultazione indiretta": il sistema effettua il collegamento all'Applicativo "Archiviazione Ottica" provvedendo all'apertura delle dichiarazioni in questione.

**"Acquisizione allegati"** = "Archiviazione indiretta": il sistema effettua il collegamento all'Applicativo "Archiviazione Ottica" provvedendo all'archiviazione degli allegati delle dichiarazioni in questione tramite scanner ed assegnando loro le cover (copertine).

**Parte**

**XIII**

## 13 Cassetto Fiscale

All'interno di ciascun Applicativo (laddove previsto), in corrispondenza del Quadro Impostazioni di ciascuna pratica, e' presente la specifica funzione per il collegamento al Portale di Conservazione degli allegati di ciascuna dichiarazione (per coloro i quali gestiscono l'Applicativo "Archiviazione Ottica", qualora previsto dalla Convenzione).

Avviando la funzione, il sistema mostrerà il collegamento al Portale di Conservazione degli Allegati, come di seguito evidenziato:



The screenshot shows a web interface for 'DICHIARAZIONI ACQUISITE'. On the left is a blue sidebar labeled 'Area Riservata'. The main content area has a black header with the title 'DICHIARAZIONI ACQUISITE' and a 'Torna all'home page' link. Below the header is a table with columns: File, Data Acq., CF, Int, Rett, Cong, Tut, Cognome, Nome, Prodotto, Stato, Altre Info, Anomal., and Scarto. Below the table, the following statistics are displayed: 'Totale dichiarazioni in questa pagina: 0', 'di cui Congiunte: 0', and 'Totale Dichiarazioni: 0'. At the bottom right of the statistics, there is a link for 'XLS Export'.

**Parte**



## 14 Export Documenti di fatturazione per Contabilità

Il programma **Exportfatture200n.exe (per s o l i Clienti specifici - a pagamento)**, permette di effettuare l'export dei documenti di fatturazione emessi all'interno degli Applicativi Data Ufficio, secondo specifici Tracciati di Contabilità richiesti (ad es. Sispac, Zucchetti, Team System).

Occorre:

- a) Accedere, da un qualsiasi Applicativo, al menu' Fatture (ovvero Ricevute Fiscali o Quietanze);
- b) avviare la funzione "Liste/Export";
- c) indicare Da data / a data Fattura (obbligatorio)
- d) indicare Tipo di Esportazione = "Export documenti (XML)";
- e) cliccare sul pulsante "Esporta";
- f) prelevare il file .Zip ottenuto accedendo al menù "Stato Elaborazioni Richieste";
- g) copiare ed avviare l'eseguibile Exportfatture200n.exe;
- h) cliccare sul bottone "Importa documenti da Web";
- i) indicare nel percorso il file .Zip ottenuto al punto f);
- l) selezionare il tipo di Sequenziale prescelto (ad es. Sispac, ecc.);
- m) effettuare l'eventuale compilazione di dati aggiuntivi in corrispondenza della rispettiva cartella (ad es. Sispac, ecc.);
- n) indicare numero documento iniziale/finale;
- o) indicare l'eventuale filtro sui Sezionali;
- p) selezionare il percorso di destinazione del file da generare;
- q) avviare la funzione tramite il bottone "Produzione file esportazione".

### Formati

Standard .CSV: tracciato standardizzato

Sispac: tracciato Fatture 2004

Team System: tracciato IMPPN.v2011.1.0

Zucchetti Lemco

Zucchetti Gestionale 2: tracciato rel. 09.03 pseq (carpri02)

**Parte**



## 15 Help su campo/pagina

In corrispondenza dell'Applicativo 730 e' a disposizione la funzione "Help" che permette l'apertura del Dettaglio **"Assistente"**.

Il colore dell'icona grafica della funzione varia a seconda del differente significato:

**Arancione:** specifiche ministeriali relative al "campo"

**Verde:** specifiche ministeriali relative ad un "insieme di campi"

**Azzurro:** specifiche ministeriali relative alla "pagina"

Ad es. in riferimento al Quadro E, posizionandosi sul campo E1 col. 2, e utilizzando la funzione "Help", tramite l'ausilio del mouse, si aprirà il corrispondente Dettaglio "Assistente":

QUADRO E ONERI E SPESE												
SEZIONE I - ONERI PER I QUALI È RICONOSCIUTA LA DETRAZIONE D'IMPOSTA DEL 19%												
E1	SPESE SANITARIE	1	DETERMINATE PATOLOGIE	2	INTERESSI PER MUTUI IPOTECARI PER COSTRUZIONE ABITAZIONE PRINCIPALE	E10						
			0,00	(vedere istruzioni)	0,00							
E2	SPESE SANITARIE PER FAMILIARI NON A CARICO (vedere istruzioni)					E11	INTERESSI PER PRESTITI O MUTUI AGRARI					
E3	SPESE SANITARIE PER PORTI					E12	ASSICURAZIONI SULLA VITA, GLI INFORTUNI, L'INVALIDITÀ E L'INSUFFICIENZA					
E4	SPESE PER VEICOLI PER I PORTI (vedere istruzioni)					E13	ISTRUZIONE					
E5	SPESE PER L'ACQUISTO DI CATTOLICI (vedere istruzioni)					E14	RISPARMIO					
E6	TOTALE SPESE SANITARIE PER LA RATEIZZAZIONE NELLA PR					E15	RISPARMIO ADDETTI ALL'ASSISTENZA PERSONALE					
E7	INTERESSI PER MUTUI IPOTECARI ABITAZIONE PRINCIPALE					E16	RISPARMIO PER ATTIVITÀ SPORTIVE PER RAGAZZI (CAMPIONI, PISCINE ED ALTRE STRUTTURE SPORTIVE)					
E8	INTERESSI PER MUTUI IPOTECARI					E17	RISPARMIO PER INTERMEDIAZIONE IMMOBILIARE					
E9	INTERESSI PER MUTUI CONTRATTI NEL 1997 PER RECUPERO EDILIZIO					E18	SPESE PER CANONI DI LOCAZIONE SOSTENUTE DA STUDENTI UNIVERSITARI FUORI SEDE					
E19	ALTRI ONERI (vedere istruzioni)				E20	ALTRI ONERI (vedere istruzioni)	0		0,00	E21	ALTRI ONERI (vedere istruzioni)	0
SEZIONE II - ONERI DEDUCIBILI DAL REDDITO COMPLESSIVO												
E22 CONTRIBUTI PREVIDENZIALI ED ASSISTENZIALI DEDUCIBILI						Previdenza complementare						
ASSEGNO AL CONIUGE						E28 CONTRIBUTI A DEDUCIBILITÀ ORDINARIA						
0,00						1 Esclusi dal sostituto						
						0,00						
<b>CTRL+D</b> per i dettagli <b>CTRL+R</b> per inserimento dato ricondotto <b>CTRL+T</b> per Annotazioni <b>ALT+D</b> Per Autocertificazione												
Modifica				Modello 1 di 1				4				

**Assistente**

Indicare le spese sostenute per: \_ prestazioni chirurgiche; \_ analisi, indagini radioscopiche, ricerche e applicazioni; \_ prestazioni specialistiche; \_ acquisto o affitto di protesi sanitarie; \_ prestazioni rese da un medico generico (comprese le prestazioni rese per visite e cure di medicina omeopatica); \_ ricoveri collegati a una operazione chirurgica o a degenze. In caso di ricovero di un anziano in un istituto di assistenza e ricovero, la detrazione non spetta per la quota relativa alla retta di

**Parte**

**XVI**

## 16 Report personalizzati

Accedendo alla funzione **Report** si ha la possibilità di generare interrogazioni sui dati:



E' necessario effettuare la scelta del tipo di interrogazione fra quelli proposti, organizzati per Applicativo, utilizzando l'apposito menù a tendina:



e confermare tramite l'ausilio del tasto "Visualizza Report".

Prima di dar avvio alla funzione di generazione del risultato di ricerca, e' possibile impostare specifici filtri di ricerca confermabili tramite il successivo tasto "View Report".

Una volta ottenuta la visualizzazione del risultato di ricerca, il sistema permette di effettuarne il salvataggio secondo un formato file specifico scelto tra XML, CSV, PDF, MHTML, Excel, TIFF, Word, ovvero e' possibile procedere direttamente alla stampa dello stesso.

### 16.1 Interrogazioni 730

#### **NCC-DR098 - Flenco Dichiarazioni 730**

All'interno del risultato prodotto vengono comprese tutte le pratiche presenti.

Per ciascuna pratica vengono mostrati il codice univoco di identificazione, lo "Stato" di compilazione, il "Numero Pratica" personalizzato dall'utente utilizzatore, i dati anagrafici del dichiarante, i dati dei domicili del dichiarante, i dati anagrafici del coniuge, i dati dei domicili del coniuge, i dati di residenza del dichiarante, i recapiti telefonici, l'indirizzo e-mail, la tipologia della dichiarazione, i riferimenti dell'Ufficio periferico che ha effettuato la compilazione, le date di "chiusura", "stampa", "modifica", "gestione Modello 730/4" ed "invio" della pratica, i dati anagrafici del sostituto d'imposta, i dati di residenza del sostituto d'imposta, l'indicazione di presenza nell'"Area Upload", il "Login-Utente" realizzatore della pratica e il "Login-Proprietario" della pratica allo stato attuale.

## 16.2 Interrogazioni ICI

### **NCC-DR122 - Flenco Dichiarazioni ICI**

All'interno del risultato prodotto vengono comprese tutte le pratiche presenti.

Per ciascuna pratica vengono mostrati il codice univoco di identificazione, la tipologia del soggetto, i dati anagrafici del dichiarante, i dati di residenza, i recapiti telefonici, l'indirizzo e-mail, i riferimenti dell'Ufficio periferico che ha effettuato la compilazione, il numero di terreni, il numero di fabbricati, lo "Stato" di compilazione di "Acconti", "Saldi" e "Dichiarazione ICI", i riferimenti al Dichiarativo 730 ovvero Unico Persone Fisiche al quale e' eventualmente collegata la pratica ICI, gli importi distinti di "Acconto" e "Saldo" e l'importo complessivo da versare differenziati per Comune, il "Login-Utente" realizzatore della pratica e il "Login-Proprietario" della pratica allo stato attuale.

## 16.3 Interrogazioni ISE

### **NCC-DR096 - Flenco Dichiarazioni ISE**

All'interno del risultato prodotto vengono comprese tutte le pratiche presenti.

Per ciascuna pratica vengono mostrati il codice univoco di identificazione, lo "Stato" di compilazione, il "Numero Pratica" personalizzato dall'utente utilizzatore, i dati anagrafici del dichiarante, i dati di residenza, i recapiti telefonici, l'indirizzo e-mail, il luogo e la data di presentazione, le date di "chiusura", "stampa" ed "invio" della pratica DSU, i riferimenti dell'Ufficio periferico che ha effettuato la compilazione, la tipologia della dichiarazione, le Prestazioni richieste e annesso "Stato" di compilazione, le informazioni relative al Quadro Base, agli Allegati INPS e al Quadro Calcolo ISEE, il Protocollo ISEE, il "Login-Utente" realizzatore della pratica e il "Login-Proprietario" della pratica allo stato attuale.

### **NCC-DR172 - Flenco Dichiarazioni AEV**

All'interno del risultato prodotto vengono comprese le pratiche per le quali e' presente la Prestazione richiesta = "AEV - Autocertificazione Esenzione Ticket - Regione Veneto".

Per ciascuna pratica vengono mostrati il codice univoco di identificazione, i dati anagrafici del dichiarante DSU, il "Numero Pratica" personalizzato dall'utente utilizzatore, i dati di residenza del dichiarante DSU, i riferimenti dell'Ufficio periferico che ha effettuato la compilazione, le date di "chiusura", "stampa" ed "invio" della pratica DSU, lo "Stato" di compilazione DSU e il "Login-Proprietario" della pratica allo stato attuale. Relativamente all'Allegato AEV proseguendo vengono mostrati, per il singolo componente, il progressivo "Numero Attestazione", la data e il luogo di rilascio, lo "Stato" di compilazione, il "Tipo Invio", i dati anagrafici, il "Codice Esenzione", la presenza o meno dell'opzione di "Ritiro consegna", il Protocollo ISEE, il "Valore ISEE DSU", la "Data sottoscrizione DSU", la "Data scadenza DSU" e la motivazione di "Errore scarto".

## 16.4 Interrogazioni Unico Persone Fisiche

### **NCC-DR095 - Elenco Dichiarazioni Unico PF**

All'interno del risultato prodotto vengono comprese tutte le pratiche presenti.

Per ciascuna pratica vengono mostrati il codice univoco di identificazione, i dati anagrafici del dichiarante, i dati di residenza, i recapiti telefonici, l'indirizzo e-mail, la tipologia della dichiarazione, i riferimenti dell'Ufficio periferico che ha effettuato la compilazione, lo "Stato" di compilazione, i dati della modalità di "impegno" e di "ricezione avviso" telematico, l'indicazione di presenza nell'"Area Upload", il "Login-Utente" realizzatore della pratica e il "Login-Proprietario" della pratica allo stato attuale.

### **NCC-DR105 - Elenco Dichiarazioni Unico PF 5xMille**

All'interno del risultato prodotto vengono comprese le pratiche per le quali e' presente una scelta alla Sezione "Scelta per la destinazione del cinque per mille dell'Irpef" a pagina 2 del Quadro Frontespizio.

Per ciascuna pratica vengono mostrati il codice univoco di identificazione, i dati anagrafici del dichiarante, i riferimenti dell'Ufficio periferico che ha effettuato la compilazione, lo "Stato" di compilazione, il "Login-Proprietario" della pratica allo stato attuale, i dati relativi alla destinazione del cinque per mille dell'Irpef, l'importo di Imposta Lorda e l'Importo di Imposta Netta.

### **NCC-DR110 - Elenco Note Unico PF**

All'interno del risultato prodotto vengono comprese le pratiche per le quali e' avvenuta la compilazione di almeno uno dei riquadri "Annotazioni (bloccanti)" ovvero "Annotazioni (non bloccanti)" presenti dentro la funzione "CTRL + T - per Annotazioni".

Per ciascuna pratica vengono mostrati il codice univoco di identificazione, i dati anagrafici del dichiarante, lo "Stato" di compilazione, il contenuto dei riquadri "Annotazioni (bloccanti)" e "Annotazioni (non bloccanti)" e il "Login-Proprietario" della pratica allo stato attuale.

### **NCC-DR134 - Elenco Dichiarazioni Unico PF Secondo Acconto**

All'interno del risultato prodotto vengono comprese le pratiche aventi presente almeno un importo alla Sezione "2. Acconto" presente al Quadro Versamenti.

Per ciascuna pratica vengono mostrati il codice univoco di identificazione, i dati anagrafici del dichiarante, i dati di residenza, i riferimenti dell'Ufficio periferico che ha effettuato la compilazione, lo "Stato" di compilazione, il "Login-Utente" realizzatore della pratica, il "Login-Proprietario" della pratica allo stato attuale, i dati specifici riferiti agli importi del secondo acconto delle imposte Irpef, CM, CFC, Tassa Etica, Cedolare Secca, Irap, IVS, RR, nonché il Totale debito e il Totale da versare.